

# المملكة المغربية

وزارة الفلاحة والصيد البحري  
والتنمية القروية والمياه والغابات

مديرية الصيد البحري/قسم استدامة وتهيئة الموارد البحرية

## حصيلة موسم صيد الأخطبوط

شتاء 2017-2018



الرباط 24 ماي 2018



1 تذكير بشروط استئناف موسم صيد الأخطبوط جنوب سيدي الغازي

2 مؤشرات استغلال الأخطبوط المتعلقة بالأساطيل الثلاثة

3 نشاط صيد الأخطبوط شمال سيدي الغازي

# تذكير بشروط استئناف موسم صيد الأخطبوط جنوب سيدي الغازي

بعد توقف صيد الأخطبوط المعمم على طول الساحل الوطني الذي دام 79 يوماً من 16 شتنبر إلى 04 دجنبر 2017، انطلق الموسم الشتوي لصيد الأخطبوط حسب شروط القرار رقم 17/15 بتاريخ 30 نونبر 2017- بالمنطقة البحرية الواقعة بين خطي العرض 22 درجة 43' شمالاً و 20 درجة 46' شمالاً، وذلك ابتداء من 05 دجنبر 2017 إلى غاية 31 مارس 2018.

35000 طن

-الحصة الإجمالية  
(TAC) غير قابلة للمراجعة

22050 طن  
الحصة الفردية حسب قوة محرك السفينة = : 96.8 / 95.1 / 88 طن

الصيد بأعالي البحار

3850 طن  
3000 كلغ سقف المصطادات لكل سفينة عن كل رحلة بحرية مدتها 10 أيام

الصيد الساحلي

9100 طن  
2950 كلغ الحصة الفردية لكل قارب صيد تقليدي خلال هذا الموسم

الصيد التقليدي  
الوحدة الفرعية 2

2200 طن (خارج الحصة الإجمالية)  
1113 كلغ الحصة الفردية لكل قارب صيد تقليدي خلال هذا الموسم

الصيد التقليدي  
الوحدة الفرعية 1

# التدابير المتخذة خلال هذا الموسم

## 1. المنع المؤقت للصيد و عملية الجر لحماية صغار الأخطبوط :

\*من 5 دجنبر الى 20 دجنبر 2017

• المنطقة 1 : على مسافة تقل عن 30 ميلا بحريا انطلاقا من خطوط الأساس بين المتوازيين 23 درجة 05'

13" شمالا و 25 درجة 30' 00" شمالا

خط العرض	خط الطول
16°52'36 W	22°30'00 N
17°10'15 W	22°30'00 N
17°36'10 W	20°50'00 N
17°23'45 W	20°50'00 N

• المنطقة 2: داخل المضلع المحدد بالإحداثيات التالية

## 2. منع عملية الجر بصفة دائمة لحماية المناطق الصخرية، داخل المضلعات الثلاثة

المحددة بالإحداثيات التالية:

المضلع رقم 3		المضلع رقم 2		المضلع رقم 1	
خط الطول	خط العرض	خط الطول	خط العرض	خط الطول	خط العرض
17°16'42 W	21°52'17 N	16°32'39 W	23°26'41 N	16°15'12 W	24°19'29 N
17°26'44 W	21°53'11 N	16°44'14 W	23°27'35 N	15°58'08 W	24°06'44 N
17°29'38 W	21°22'47 N	16°46'57 W	22°57'54 N	16°30'04 W	23°30'27 N
17°19'55 W	21°22'01 N	16°35'17 W	22°56'56 N	16°46'49 W	23°43'08 N

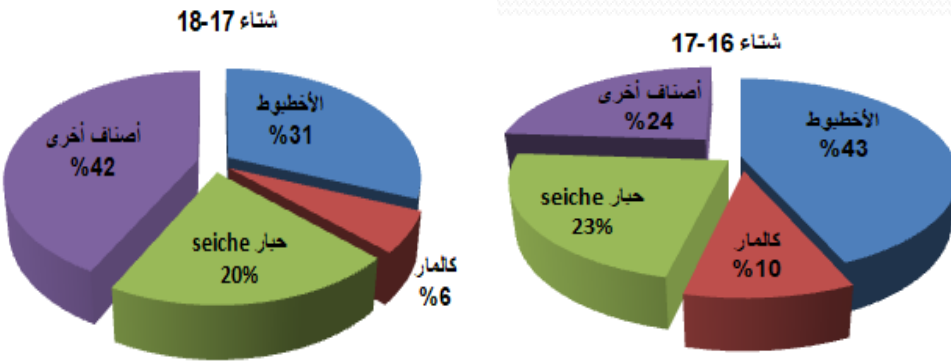
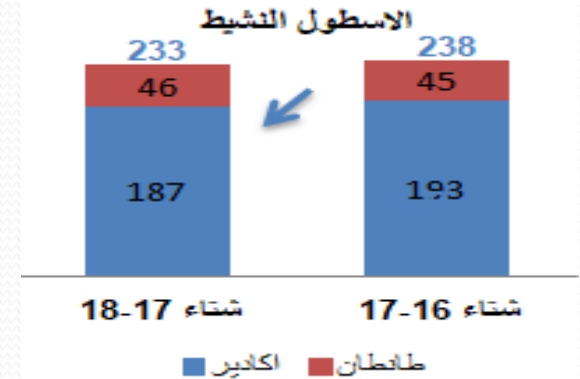
# قطاع الصيد بأعالي البحار

الكوطا المحددة = 22 050 طن

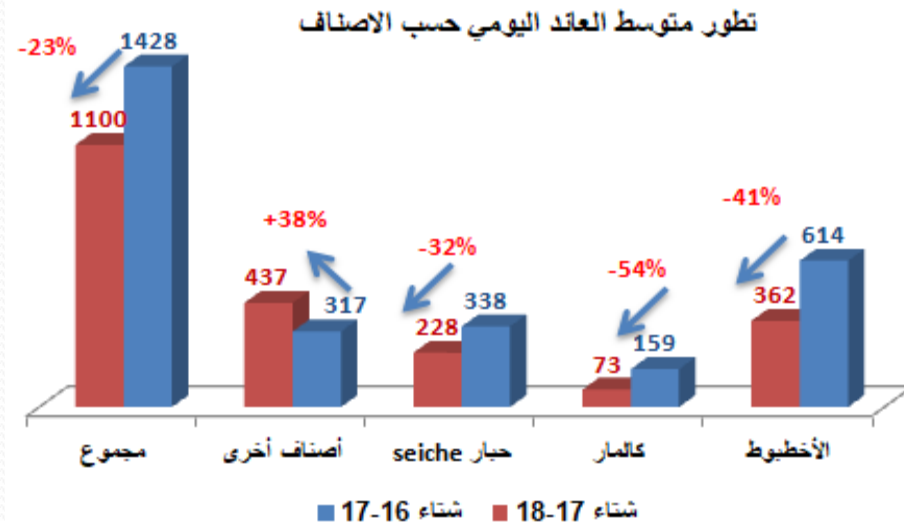
انتاج الأخطبوط = 10 516 طن

نسبة استهلاك الكوطا = 48%

- 10% من عدد السفن النشيطة، حققت ما بين 60% و 80% من حصتها الفردية
- لم تتم اية عملية توفيت الحصة الفردية
- جميع السفن التابعة لطانطان افرغت مصطاداتها بالداخلة باستثناء باخرة
- تسجيل تراجع في نسب جميع أصناف رأسيات الأرجل مقارنة مع موسم الشتاء الفارط.
- سجل تراجع في انتاج رأسيات الأرجل ب39% (الأخطبوط 41%)
- انتقلت نسبة الأصناف الأخرى من 24% الى 42%
- تقدم متوسط العائد اليومي للأصناف الأخرى ب38%
- سعر الأخطبوط المعد للتصدير بلغ تقريبا 120 درهم أي بارتفاع 50%.



توزيع المصطادات حسب الصنف



# قطاع الصيد الساحلي

الكوطة = 3850 طن

إنتاج الأخطبوط = 2 650 طن

نسبة استهلاك الكوطة = 69%

نظام التناوب	العيون	طانطان
عدد السفن	100	50

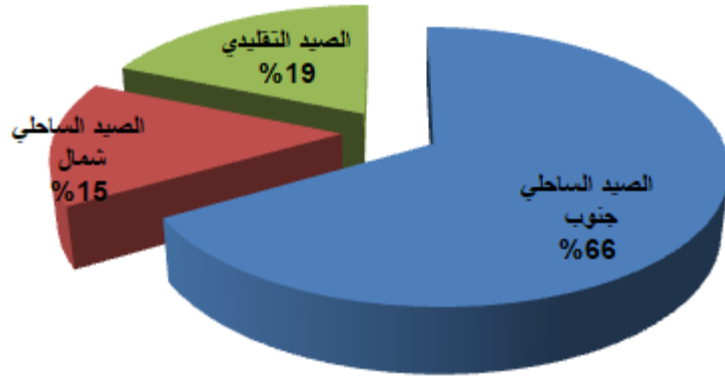
1815 طن بالعيون و 836 طن بطانطان

-تراجع الإنتاج ب23%

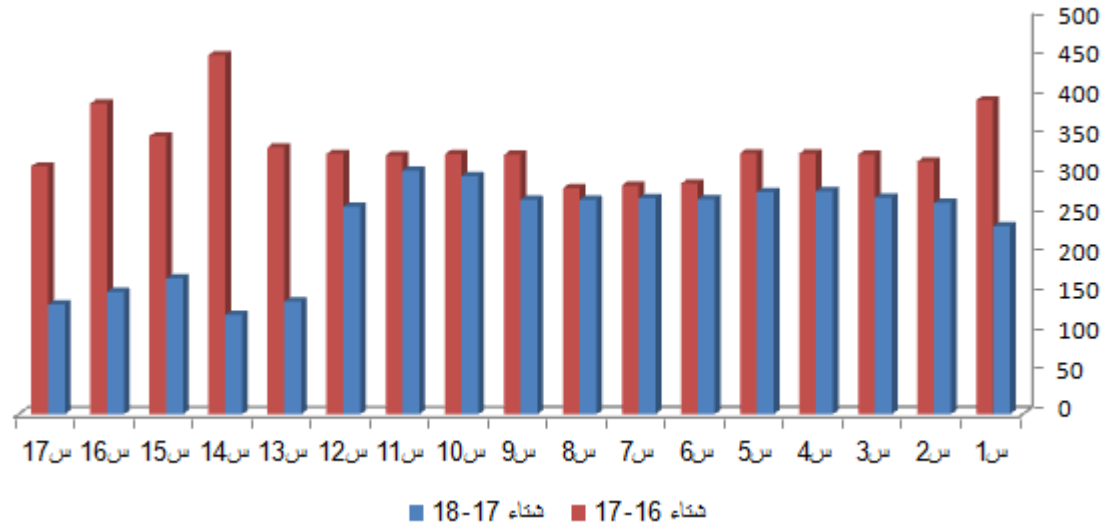
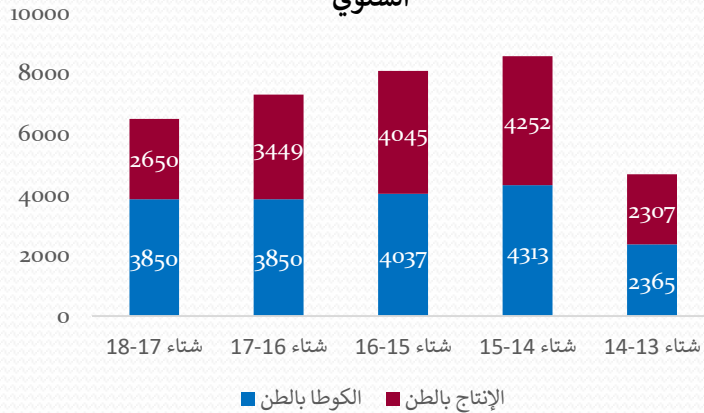
-تحسن متوسط سعر كلغ ب60% وذلك من 66 درهم الى 90 درهم

-ارتفاع رقم المعاملات (240 مليون درهم) ب28%

توزيع مصطادات الاخطبوط حسب اسطول الصيد و منطقة الصيد بالعيون



تطور كل من حصة وإنتاج الأخطبوط خلال الموسم الشتوي



في المجمل شهد متوسط الإنتاج اليومي لكل سفينة تراجعا بنسبة 30% (مرورا من 340 كلغ الى 239 كلغ) مقارنة مع موسم شتاء 17-16.

# قطاع الصيد التقليدي-الوحدة الفرعية 2 الداخلة



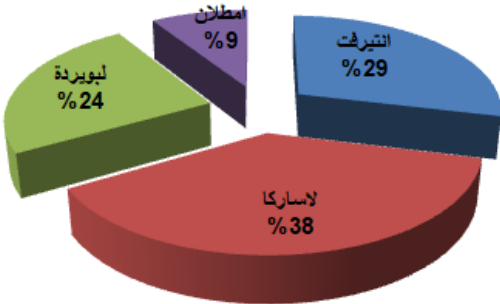
الكوطة = 9100 طن

انتاج الأخطبوط = 8 999 طن

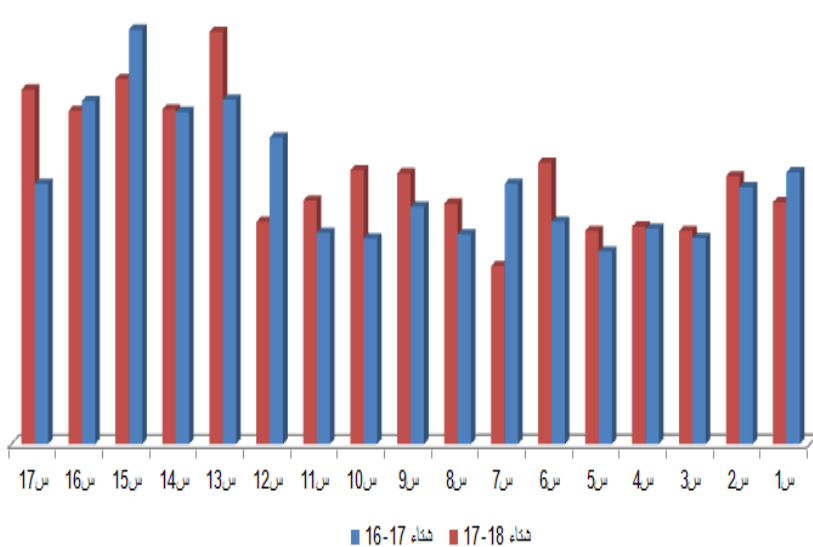
نسبة استهلاك الكوطة = 99%

موقع الصيد	عدد القوارب	أيام الصيد الفعلية	قوارب تستهدف الأخطبوط	الكوطة	الإنتاج	النسبة	متوسط الإنتاج اليومي
لاساركا	1 168	49	395	3458	3409	%99	181
لبويردة	746	49	215	2184	2184	%100	198
انتريفت	884	35	468	2639	2589	%98	150
ايمطلان	284	41	188	819	816	%100	133
المجموع	3 082	182	1266	9 100 طن	8999 طن	%99	175 كلف

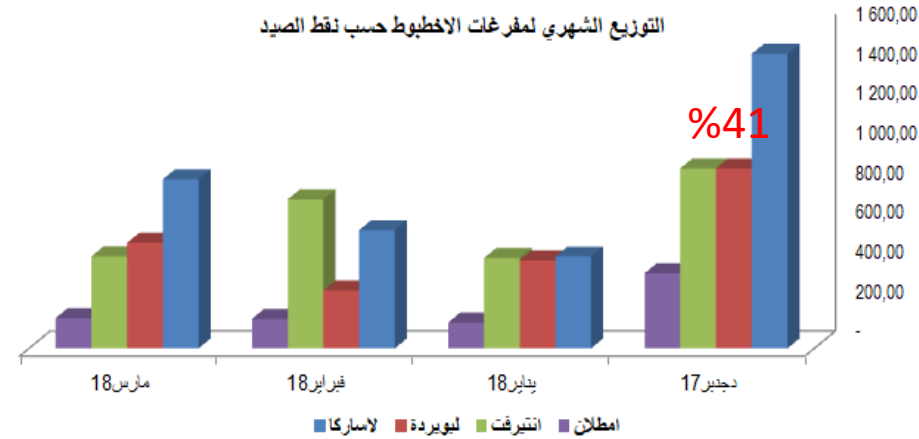
توزيع مفرغات الأخطبوط حسب نقطة الصيد



مقارنة تطور انتاج الأخطبوط اليومي عن كل قارب صيد تقليدي



التوزيع الشهري لمفرغات الأخطبوط حسب نقط الصيد



الاحجام التجارية المهيمنة من T4 الى T7 متوسط الإنتاج اليومي عن كل قارب صيد 175 كلف معادل لذلك المسجل خلال شه تحسن متوسط سعر كلف ب38% وذلك مرورا من 65 درهم الى 90 درهم -ارتفاع في رقم المعاملات (716 مليون درهم) ب24%



# قطاع الصيد التقليدي-الوحدة الفرعية 1 بوجدور



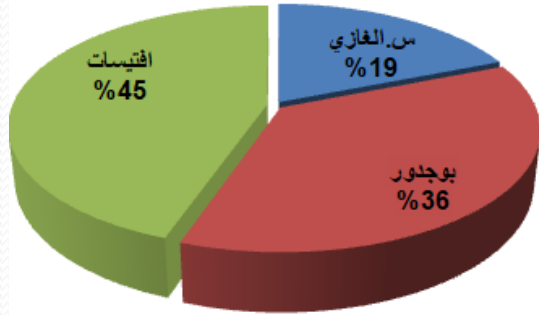
الكوطة = 2200 طن

انتاج الأخطبوط = 1 995 طن

نسبة استهلاك الكوطة = 91%

النسبة	الإنتاج	الكوطة	أيام الصيد الفعلية	قوارب تستهدف الاخطبوط	عدد القوارب	موقع الصيد
79%	725	920	60	93	810	بوجدور
94%	379	946	28	140	847	افتيسات
100%	892	352	36	127	320	س الغازي
91%	19 طن	2200 طن	124	359	1 977	المجموع

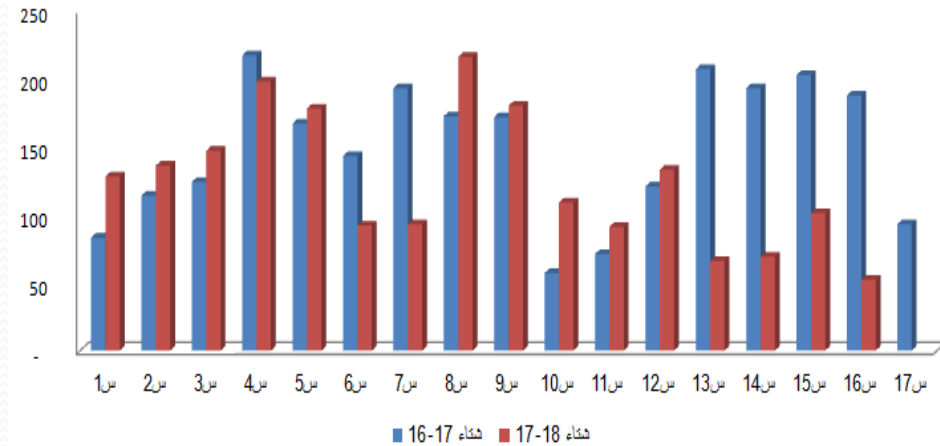
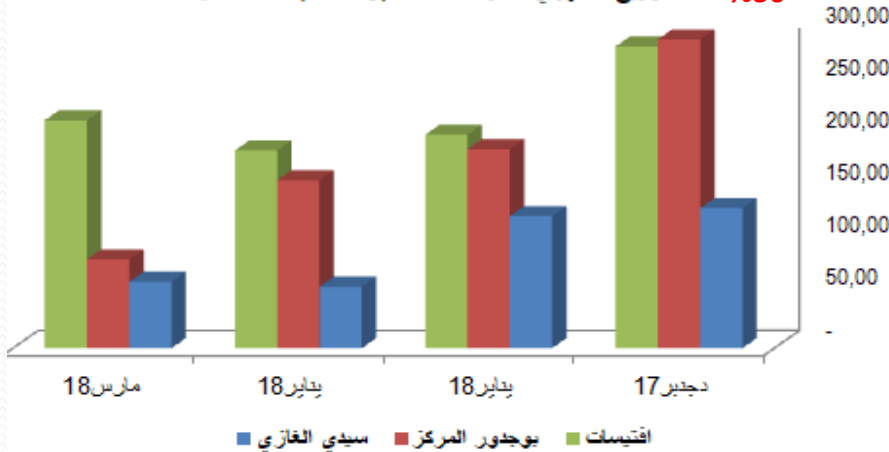
توزيع انتاج الاخطبوط-شتاء 17-18



مقارنة تطور انتاج الاخطبوط بالكلغ عن كل قارب

التوزيع الشهري لمفرغات الاخطبوط حسب نقط الصيد

36%

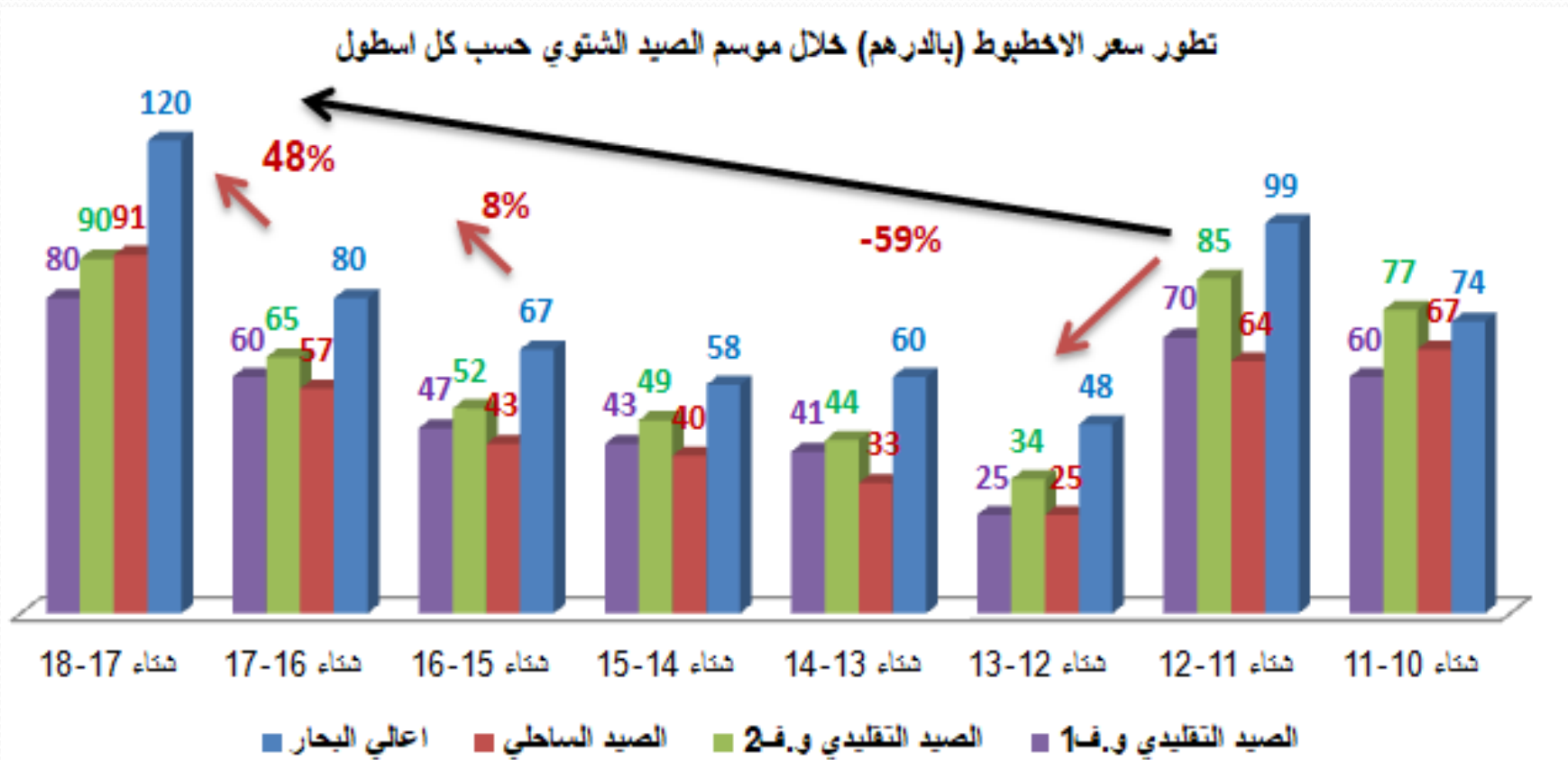


- الاحجام التجارية المهيمنة T5 - T6
- متوسط انتاج الاخطبوط اليومي لكل قارب بلغ 147 كلغ، أي بتراجع 16% مقارنة مع شتاء 16 - 17
- تحسن متوسط سعر كلغ ب 40% وذلك مرورا من 60 درهم الى 84 درهم
- ارتفاع في رقم المعاملات (168 مليون درهم ) ب 47%





## تطور متوسط سعر الأخطبوط (بالدرهم) خلال موسم الصيد الشتوي (2010-2018) حسب كل اسطول



التراجع المسجل في المجموع العام لمصطادات الأخطبوط 25% مقارنة مع موسم شتاء 17-16 تم تعويضه بتحسين جد مهم في متوسط سعر الأخطبوط ب45%، بالنسبة للأساطيل الثلاثة. (الصيد في أعالي البحار 50%-الصيد الساحلي 60% و الصيد التقليدي 36%).



## مستوى استهلاك الحصص

### الصيد بالجر

الإنتاج	% الحصص
10 516 طن	<u>48%</u>

أعالي البحار

2 650 طن	<u>69%</u>
----------	------------

الساحلي

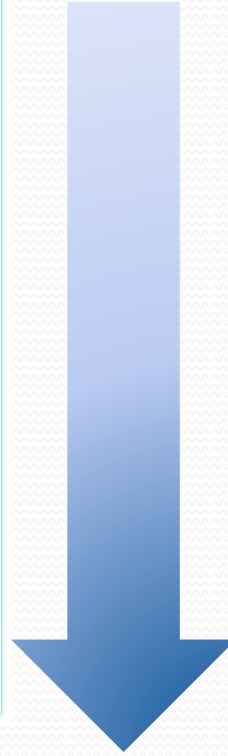
### الصيد التقليدي

الإنتاج	% الحصص
8 998 طن	<u>99%</u>

الوحدة الفرعية 2

1 995 طن	<u>91%</u>
----------	------------

لوحدة الفرعية 1

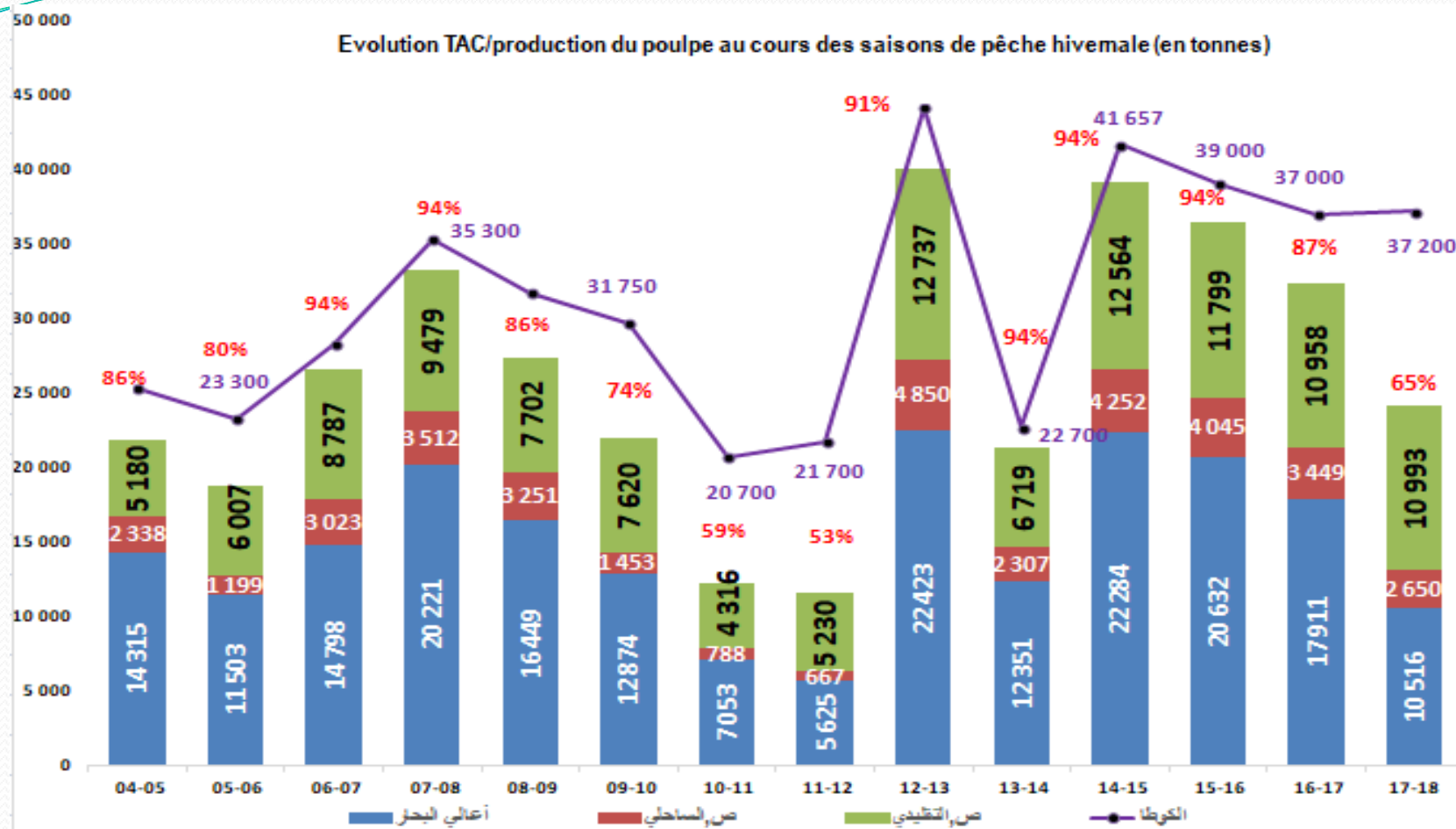


65 % من الكوटा الإجمالية

24 159 طن

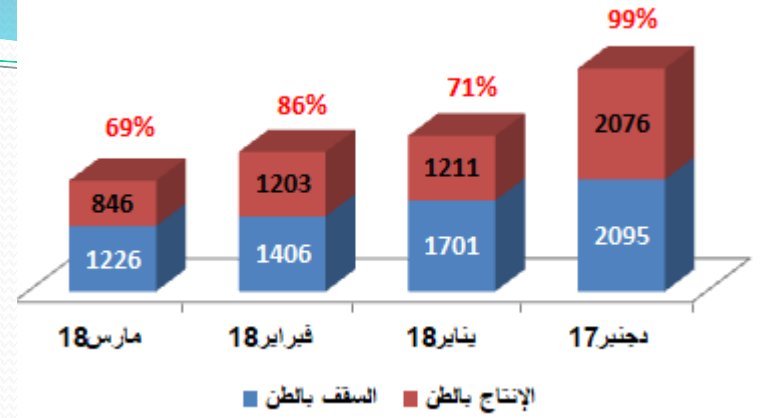
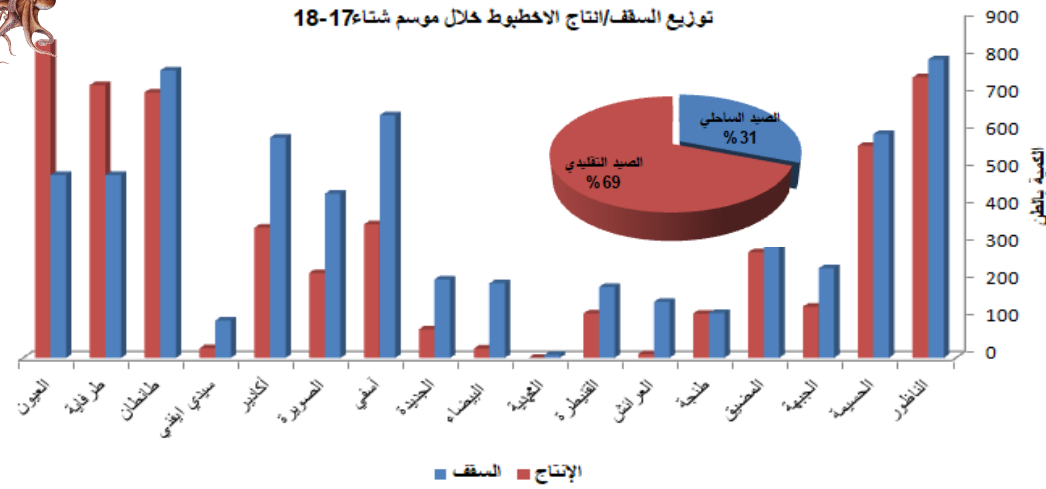
الإنتاج الإجمالي

## ملخص أداء القطاعات الثلاثة خلال مواسم صيد الأخطبوط الشتوية (2017-2004)



نلاحظ انه على امتداد فترات الصيد خلال المواسم الشتوية تم تحقيق الحصص الإجمالية (TAC) من الأخطبوط، بمعدل 82%. ادنى نسبة تم تسجيلها شتاء 12-11 بـ 53% وأعلى نسبة بـ 94%. معدل استهلاك حصص الأخطبوط المحددة خلال فترات الصيد الشتوية كان بالنسبة للصيد في أعالي البحار و الصيد الساحلي 77%، الصيد التقليدي 94%

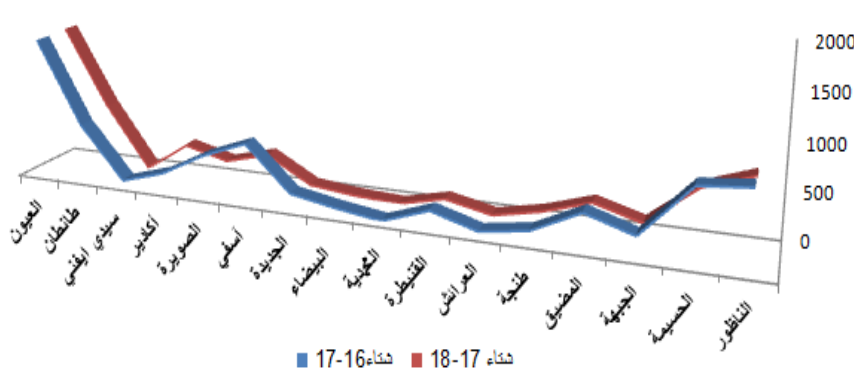
توزيع السقف/إنتاج الأخطبوط خلال موسم شتاء 17-18



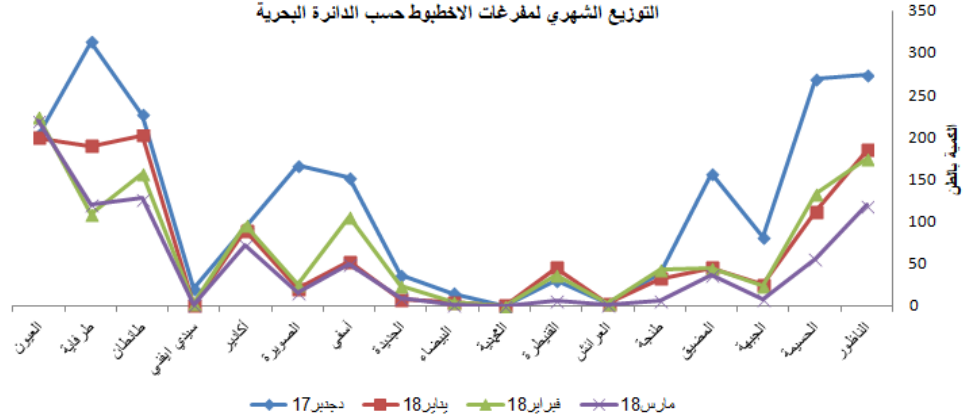
استفاد الصيد التقليدي من 69% و الصيد الساحلي من 31%.

تم افراغ 5316 طن (355 مليون درهم) 83% من مجموع السقف المحدد (6428 طن) -  
تم خلال هذا الموسم تحديد سقف مصطادات الأخطبوط لفائدة طرفاية وذلك سعيا لتخفيف الضغط على ميناء العيون

مقارنة حول التاج الأخطبوط بالطن



التوزيع الشهري لمفرغات الأخطبوط حسب الدائرة البحرية



مقارنة مع موسم الشتاء الفارط 16-17:  
- تراجع كل من السقف الإجمالي و الإنتاج ب15% (من 7483 إلى 6428 طن) (من 6237 إلى 5316 طن)  
- هذا التراجع عوض بتحسن مهم في سعر الأخطبوط ب47% وذلك مرورا من 57 إلى 84 درهم

- بالمنطقة المتوسطة: الناظور والحسيمة يحتلان الصدارة في ما يخص حجم مفرغات الأخطبوط حيث يساهمون في مجموع إنتاج الأخطبوط بهذه المنطقة على التوالي ب43% و33%.  
- بالمنطقة جنوب طنجة الى شمال سيدي الغازي: اهم مفرغات الأخطبوط تم تسجيلها في كل من العيون، طرفاية و طانطان حيث ساهموا في مجموع إنتاج الأخطبوط بهذه المنطقة على التوالي ب23%، 20% و 19%.

شكرا