

المملكة المغربية

وزارة الفلاحة والصيد البحري
والتتمية القروية والمياه والغابات

كتابة الدولة المكلفة بالصيد البحري

مديرية الصيد البحري / قسم استدامة و تهيئة الموارد البحرية

حصيلة موسم صيد الأخطبوط

من فاتح دجنبر 2016 إلى 31 مارس 2017



حصيلة استغلال صيد الأخطبوط جنوب سيدي الغازي.1

أ-تذكير بشروط استئناف موسم صيد الأخطبوط جنوب سيدي الغازي

ب-مؤشرات استغلال الأخطبوط المتعلقة بالأساطيل الثلاثة

ت-ملخص عن أداء الاساطيل الثلاثة

حصيلة موسم صيد الأخطبوط شمال سيدي الغازي.2

تذكير بشروط استئناف موسم صيد الأخطبوط جنوب سيدي الغازي

بعد توقف صيد الأخطبوط المعمم على طول الساحل الوطني الذي دام 90 يوماً أي من فاتح شتنبر إلى 30 نونبر 2016، انطلق الموسم الشتوي لصيد الأخطبوط حسب شروط القرار رقم 16/10 بتاريخ 22 نونبر 2016- بالمنطقة البحرية الواقعة بين خطي العرض 22 درجة 43' شمالاً و 20 درجة 46' شمالاً، وذلك ابتداء من فاتح دجنبر 2016 إلى غاية 31 مارس 2017.

طن 35000

مقارنة مع موسم شتاء 15-16-5%

طن 22050

الحصة الفردية حسب قوة محرك السفينة = : 96.8 / 95.1 / 88 طن

طن 3850

3 طن سقف المصطادات لكل سفينة عن كل رحلة بحرية مدتها 10 أيام

طن 9100

2952 كلغ الحصة الفردية لكل قارب صيد تقليدي خلال هذا الموسم

طن (خارج الحصة الإجمالية) 2000

كلغ الحصة الفردية لكل قارب صيد تقليدي خلال هذا الموسم 1014

-الحصة الإجمالية (TAC)

الصيد بأعالي البحار

الصيد الساحلي

الصيد التقليدي

الوحدة الفرعية 2

الصيد التقليدي

الوحدة الفرعية 1

قطاع الصيد بأعالي البحار

الكوتا المحددة = 22050 طن

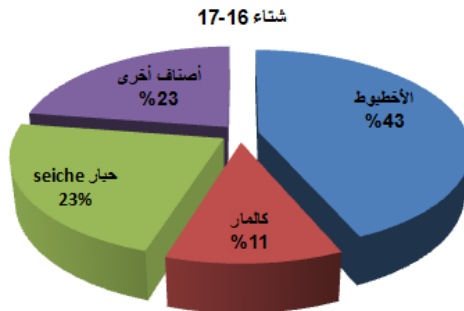
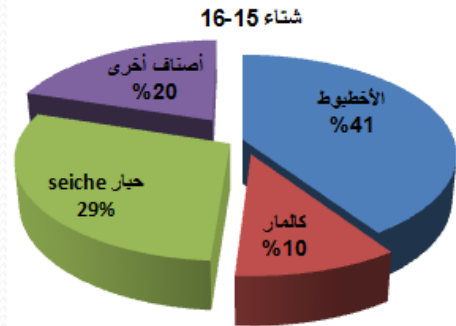
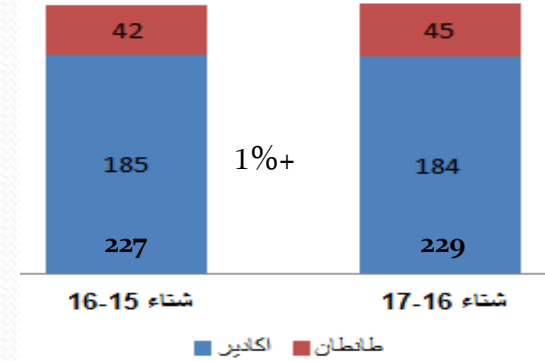
انتاج الأخطبوط = 16507 طن
حصيلة مؤقتة

= نسبة استهلاك 75%

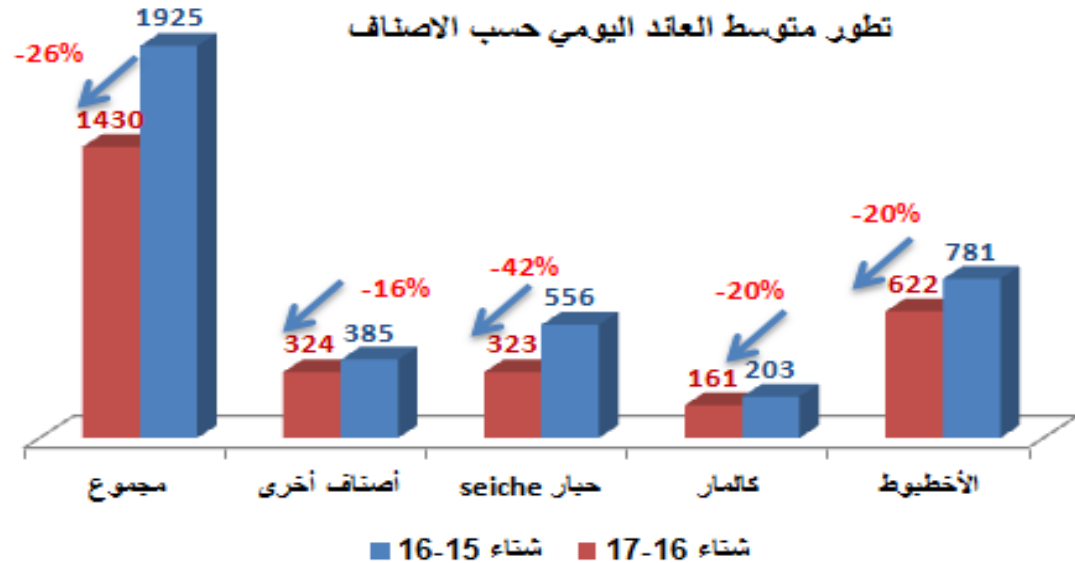
- سجل تراجع في انتاج رأسيات الأرجل ب 20% و الأصناف الأخرى ب 16% و هذا راجع للإنخفاض المسجل في العائد اليومي بالنسبة لجميع الأصناف.
- 44% من عدد السفن النشيطة ، حققت اكثر من 80% من حصتها الفردية
- حسب التصاريحات المتوفرة لم يتم أي تجاوز للحصص الفردية
- 15 موافقة للسماح بتحويل الحصص الفردية ، 191 طن تم تحويلها بين 19 سفينة مانحة 25 سفينة مستقلة ، تابعة لنفس الشركة أو مجموعة الشركات



اسطول الصيد النشط



تطور متوسط العائد اليومي حسب الاصناف



قطاع الصيد الساحلي

الكوطة = 3850 طن

انتاج الأخطبوط = 3449 طن

= نسبة استهلاك 90%

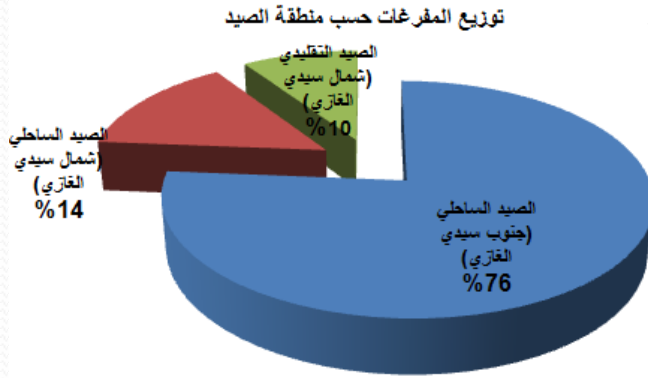
188 مليون درهم +9%

طانطان

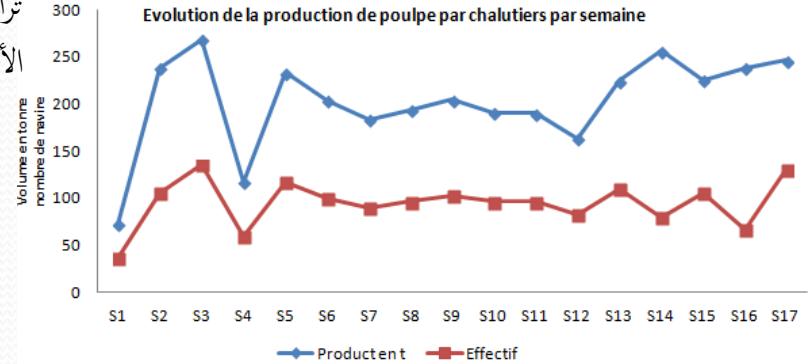
العيون

نظام التناوب

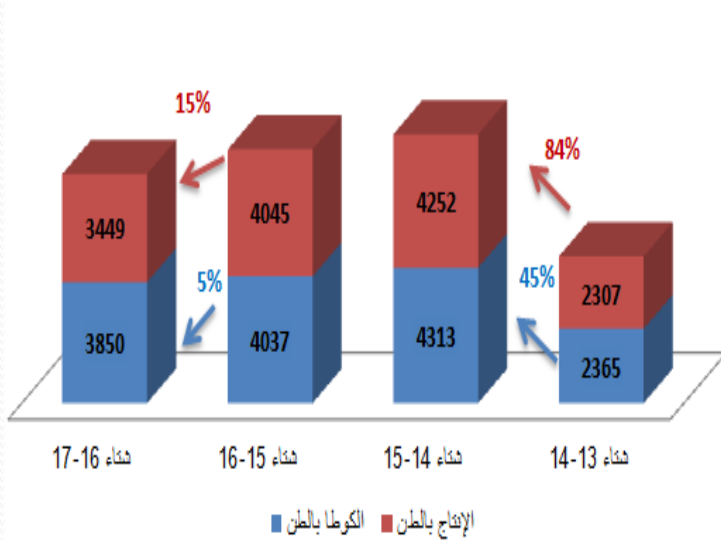
ن



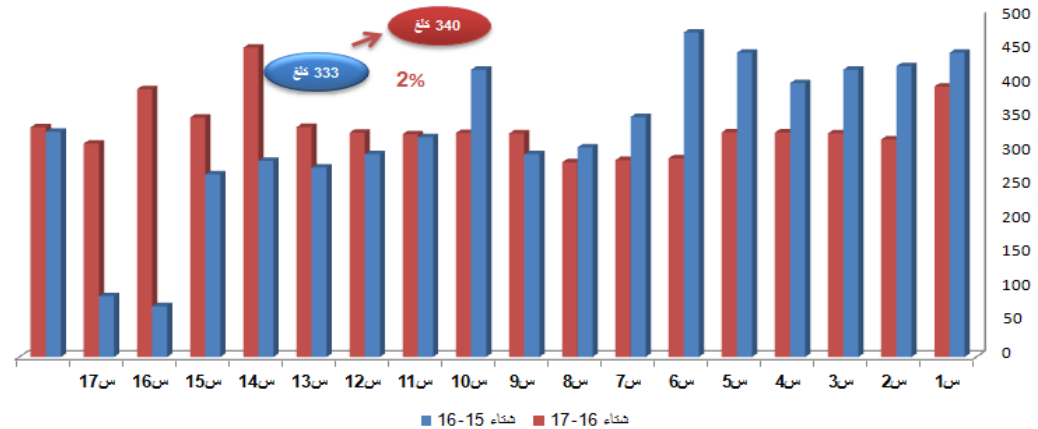
تراوح عدد السفن النشيطة في مصيدة الأخطبوط بين 36 و 135



تطور كل من حصة وانتاج الاخطبوط خلال الموسم الشتوي



مقارنة بين التطور الاسبوعي لمتوسط انتاج الاخطبوط (بالكغ) حسب مواسم الصيد الشتوية



في المجمل شهد متوسط الإنتاج اليومي تقدما طفيفا بنسبة 2% ، خلال 8 أسابيع الأولى سجل تراجع ب 21% في حين عرفت 9 أسابيع الأخيرة تقدما بنسبة 35% مقارنة مع موسم شتاء 16-15.

قطاع الصيد التقليدي-الوحدة الفرعية 2 الداخلة



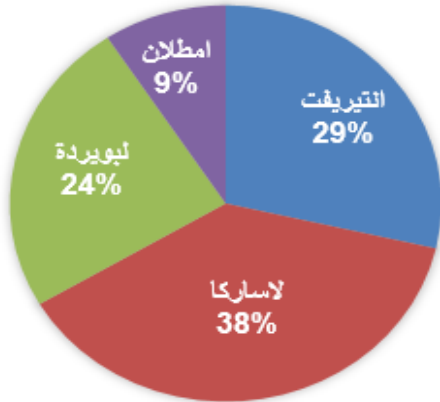
الكوطة = 9100 طن

انتاج الأخطبوط = 8967 طن

= نسبة استهلاك 98,50%

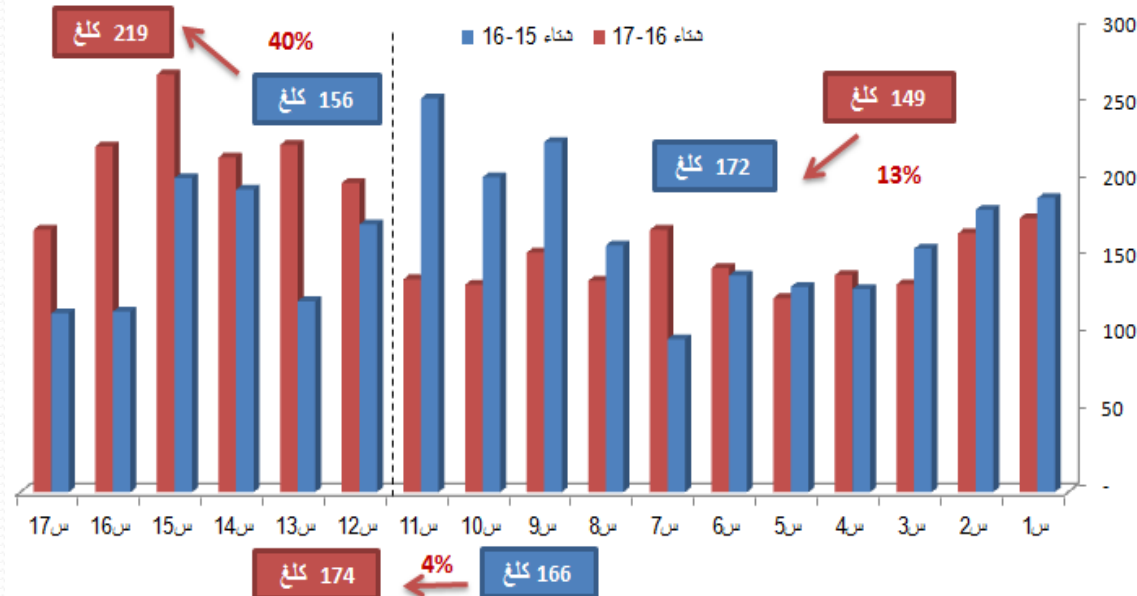
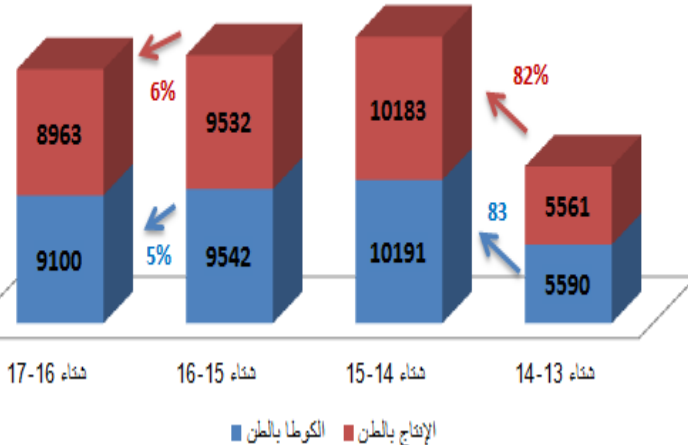
موقع الصيد	عدد القوارب	أيام الصيد الفعلية	قوارب تستهدف الأخطبوط	الكوطة	الإنتاج	النسبة	متوسط الإنتاج اليومي
لاساركا	1 168	64	236	3 449	3 409,5	99%	195
لبوردة	746	69	174	2 203	2 130	97%	200
التريفنت	884	66	217	2 610	2 583,5	99%	176
امطلان	284	65	104	839	844	100%	120
المجموع	3 082		729	9 100 طن	8967 طن	99%	173 كلغ

القيمة المالية = 577 مليون درهم +17%



الاحجام التجارية المهمة T7- T2

تطور كل من حصة ونتاج الأخطبوط خلال الموسم الشتوي



قطاع الصيد التقليدي-الوحدة الفرعية 1 بوجدور

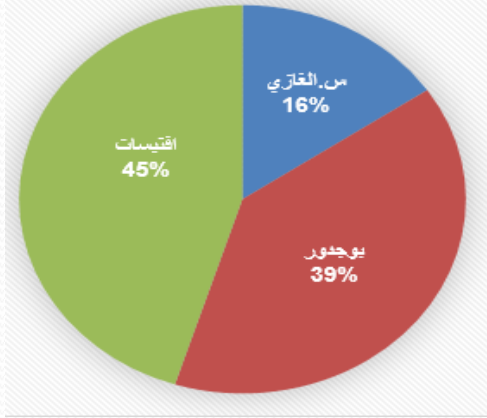


= نسبة استهلاك 93%

انتاج الأخطبوط = 1854 طن

الكوطة = 2000 طن

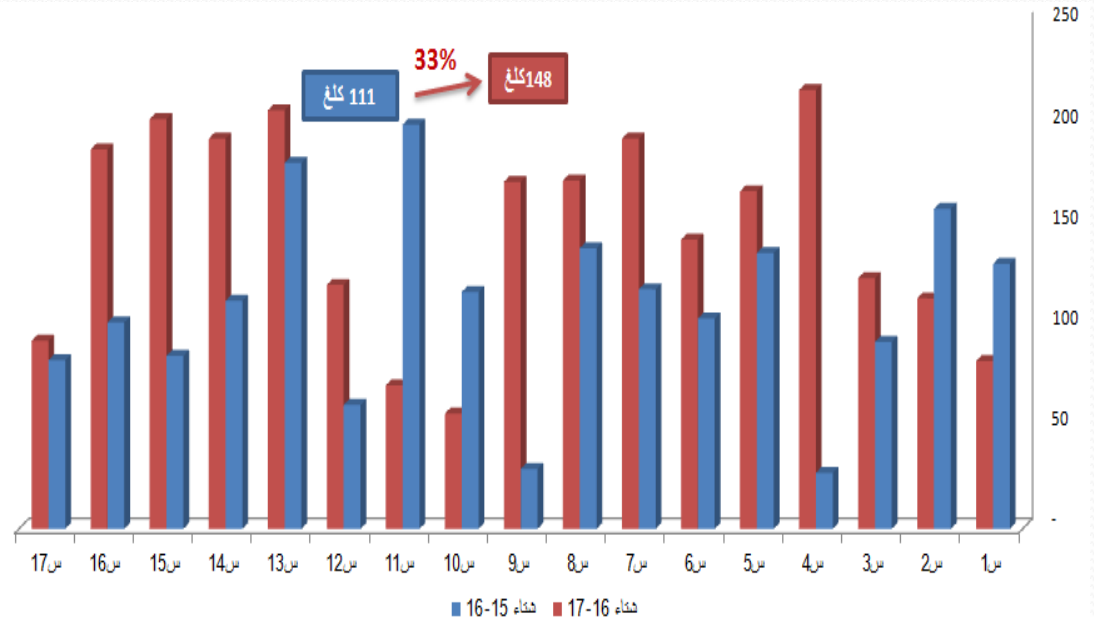
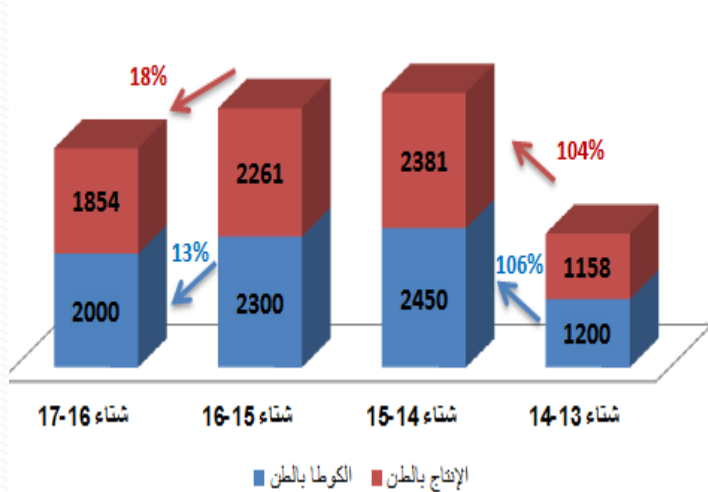
القيمة المالية = 114 مليون درهم +7,5%



موقع الصيد	عدد القوارب	قوارب تستهدف الاخطبوط	أيام الصيد الفعلية	الكوطة	الإنتاج	النسبة
بوجدور	810	74	69	821	721	88%
اقتيسات	844	49	48	855	840	98%
من الغازي	320	59	51	324	293	90%
المجموع	1974	182		2000 طن	1854 طن	93%

الاحجام التجارية المهمة 5T- 6T

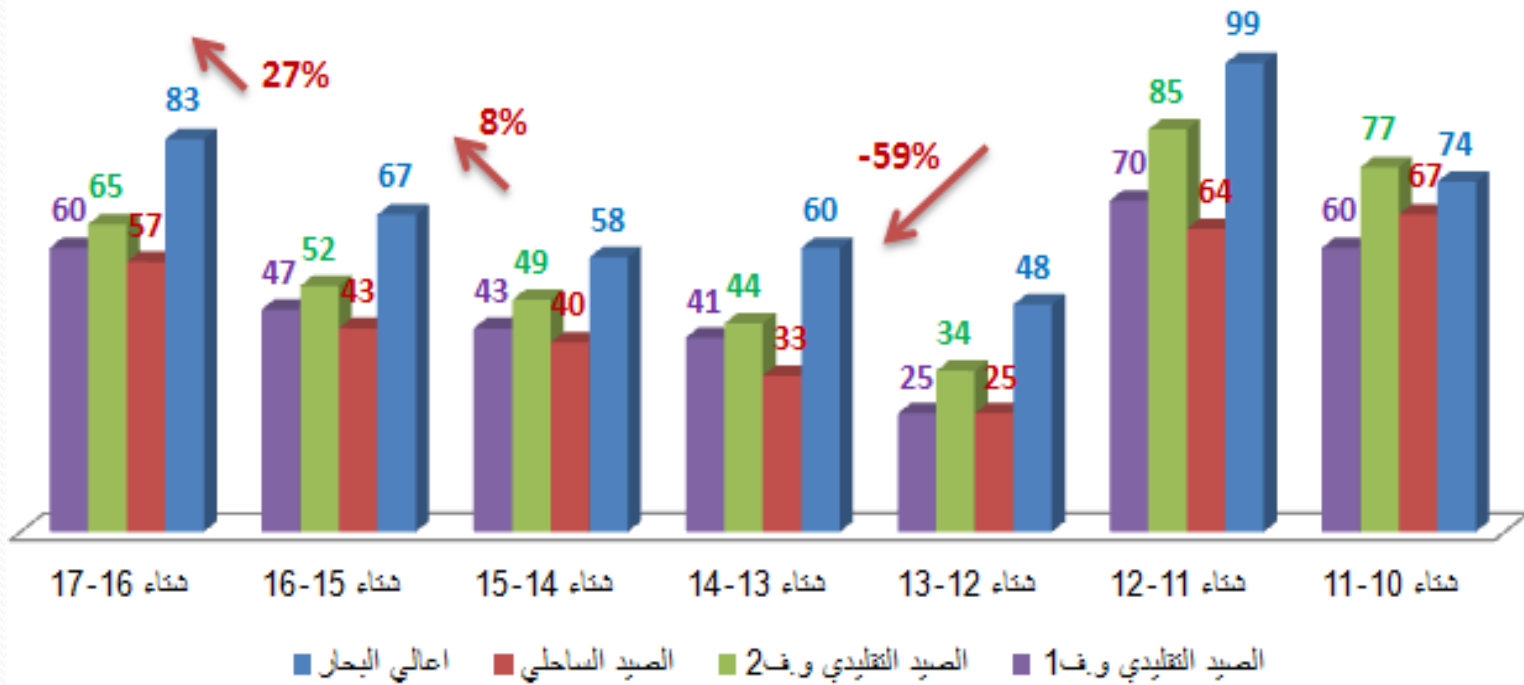
تطور كل من حصة و انتاج الاخطبوط خلال الموسم الشتوي



تطور متوسط سعر الأخطبوط (بالدرهم) خلال موسم الصيد الشتوي (2010-2017) حسب كل اسطول



تطور سعر الأخطبوط (بالدرهم) خلال موسم الصيد الشتوي حسب كل اسطول





مستوى استهلاك الحصص

الصيد بالجر

الإنتاج	% الحصة
16507 طن	<u>75%</u>

أعالي البحار

3449 طن	<u>89,5%</u>
---------	--------------

الساحلي

الصيد التقليدي

الإنتاج	% الحصة
8967 طن	<u>98,5%</u>

الوحدة الفرعية 2

1854 طن	<u>93%</u>
---------	------------

لوحدة الفرعية 1

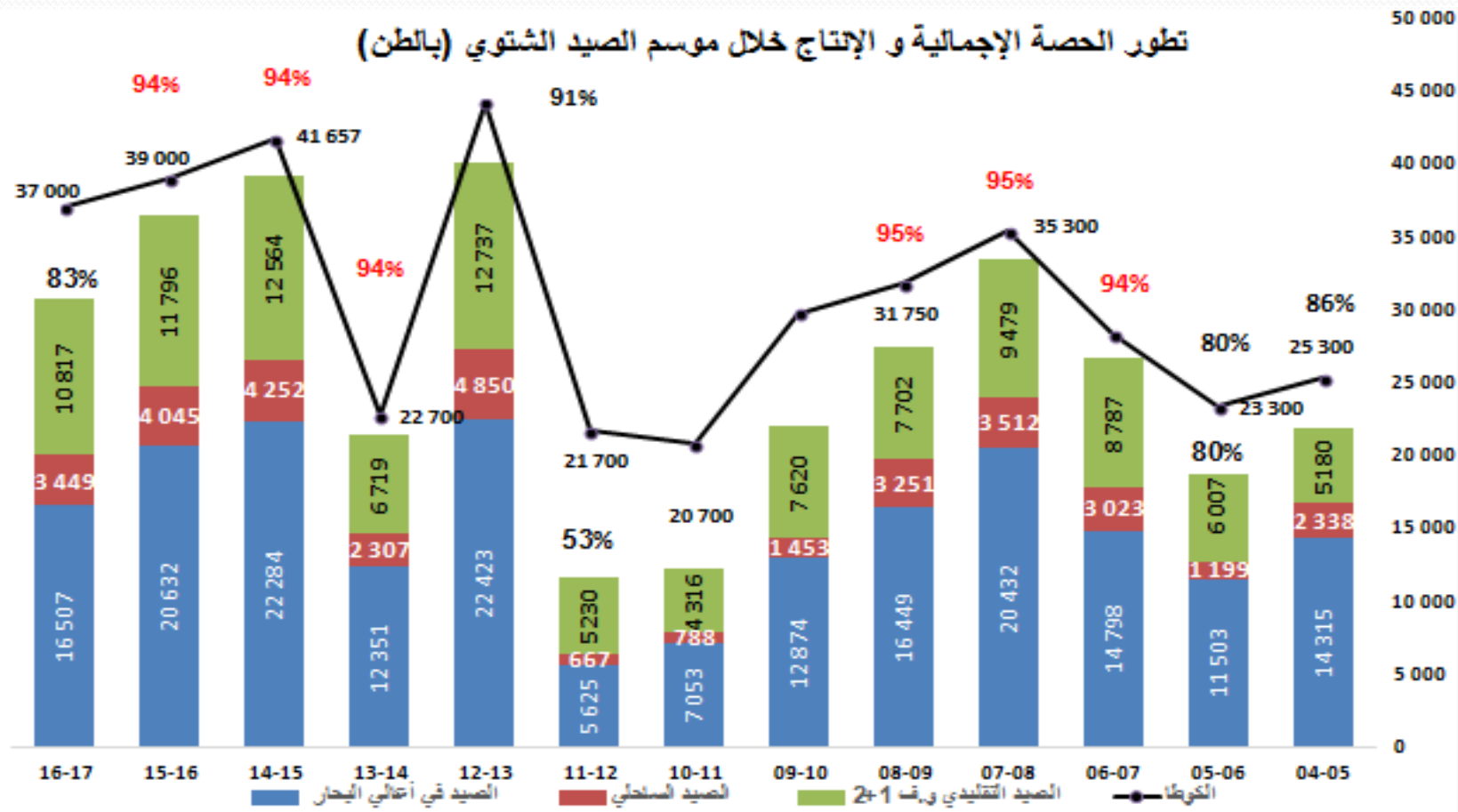
% 83

طن 30777

الإنتاج الإجمالي



ملخص أداء القطاعات الثلاثة خلال موسم صيد الأخطبوط الشتوية (2017-2004)

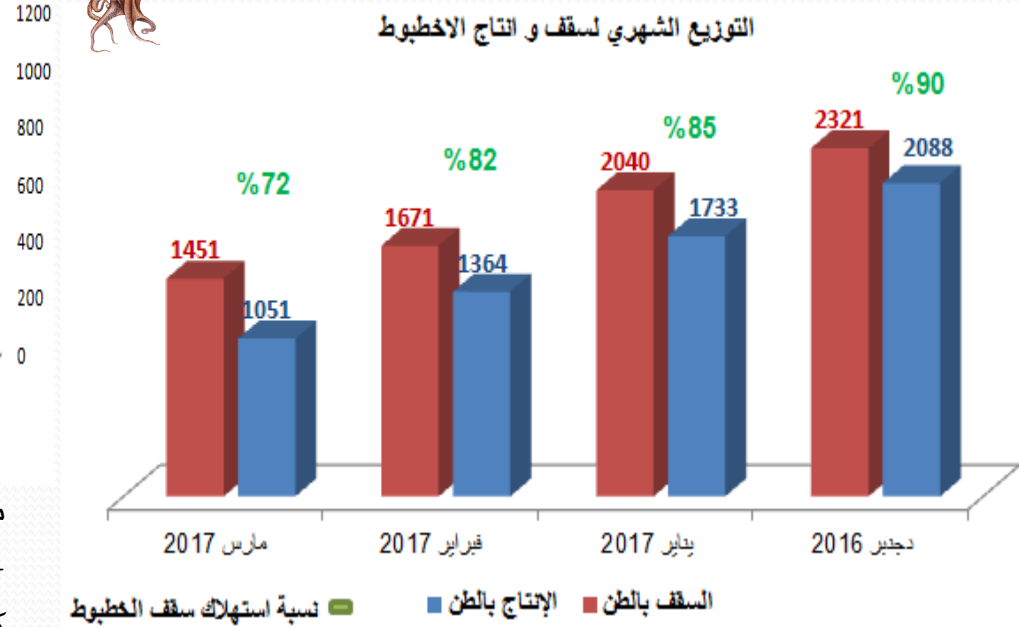


نلاحظ انه على امتداد فترات الصيد خلال المواسم الشتوية تم تطور مهم في استهلاك الحصص الإجمالية ((TAC من الأخطبوط ، فقد تعدى معدل الإستهلاك للحصص الإجمالية بالنسبة لجميع الأساطيل خلال 5 سنوات الأخيرة 90 في المائة.

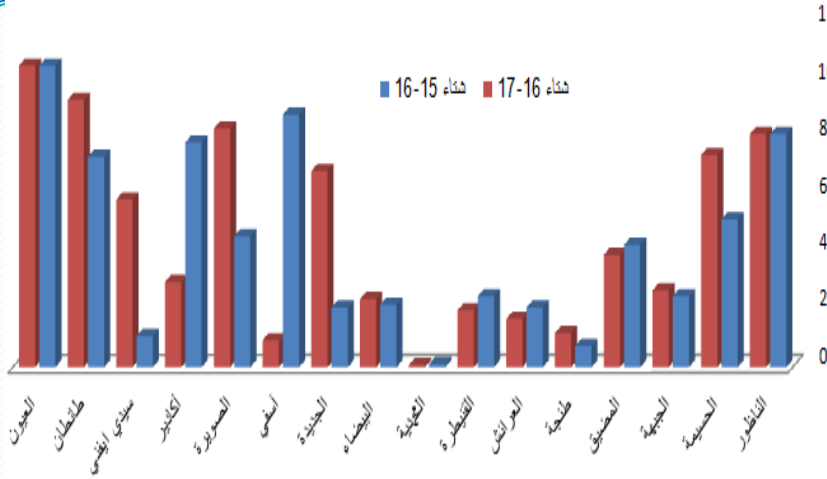
نشاط صيد الأخطبوط شمال سيدي الغازي

التوزيع الشهري للسقف الإجمالي للأخطبوط بالطن

التوزيع الشهري لسقف و انتاج الأخطبوط



مقارنة بين تطور انتاج الأخطبوط خلال مواسم شتاء 16-15 و 17-16



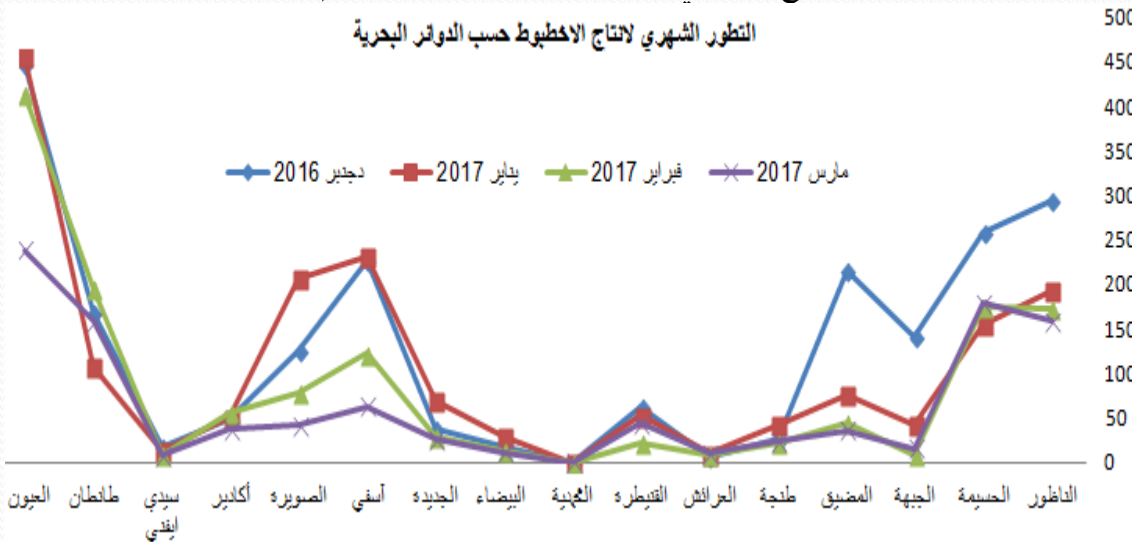
مقارنة مع موسم الشتاء الفارط 16-15:

- ارتفاع كل من السقف الإجمالي ب6% (من 7044 إلى 7483 طن) و

كذلك الإنتاج ب6% (من 5897 إلى 6236 طن)

- مع زيادة في القيمة المالية (290 مليون درهم) ب46%

التطور الشهري لانتاج الأخطبوط حسب الدوائر البحرية



- بلغت نسبة استهلاك السقف الإجمالي المحدد

خلال هذا الموسم 83%.

- تشكل مفرغات الأخطبوط من طرف قوارب الصيد

التقليدي 70% من المجموع العام لمصطادات

هذا الصنف.

- خلال شهر دجنبر بلغت مفرغات الأخطبوط

بالمنطقة المتوسطة 908 طن أي 43% من مجموع

الانتاج.

- ربع انتاج الأخطبوط خلال هذا الموسم تم تحقيقه

بالدائرة البحرية العيون.

شكرا