

المملكة المغربية

وزارة الفلاحة والصيد البحري
و التنمية القروية و المياه والغابات

مديرية الصيد البحري / قسم استدامة و تهيئة الموارد البحرية

حصيلة موسم صيد الأخطبوط

يونيو - 15 شتبر 2017



الرباط 24 نونبر 2017



1 تذكير بشروط استئناف موسم صيد الأخطبوط جنوب سيدي الغازي

2 مؤشرات استغلال الأخطبوط المتعلقة بالأساطيل الثلاث

3 ملخص عن أداء القطاعات الثلاثة

4 نشاط صيد الأخطبوط شمال سيدي الغازي

5 ملتص المهنيين بخصوص تنظيم بواخر الصيد الساحلي بالجر جنوب بوجدور

1 تذكير بشروط استئناف موسم صيد الأخطبوط جنوب سيدي الغازي

بعد توقف صيد الأخطبوط المعمم على طول الساحل الوطني الذي دام 74 يوما أي من فاتح ابريل الى 14 يونيو 2017، انطلق الموسم الصيفي لصيد الأخطبوط حسب شروط المقرر رقم 17/07 بتاريخ 12 يونيو 2017- بالمنطقة البحرية الواقعة بين خطي العرض 22 درجة 43' شمالا و 20 درجة 46' شمالا، وذلك ابتداء من 15 يونيو 2017 إلى غاية 15 شتنبر 2017.

12200 طن
-6% مقارنة مع موسم صيف 16

-الحصة الإجمالية (TAC)

7686 طن
الحصة الفردية حسب قوة محرك السفينة = : 33.3 / 32.7 / 30.3
طن

الصيد باعالي
البحار

1342 طن
1.6 طن سقف المصطادات لكل سفينة عن كل رحلة بحرية مدتها
10 أيام

الصيد الساحلي

3172 طن
1029 كلغ الحصة الفردية لكل قارب صيد تقليدي خلال هذا الموسم

الصيد التقليدي
الوحدة الفرعية 2

800 طن (خارج الحصة الإجمالية)
406 كلغ الحصة الفردية لكل قارب صيد تقليدي خلال هذا الموسم

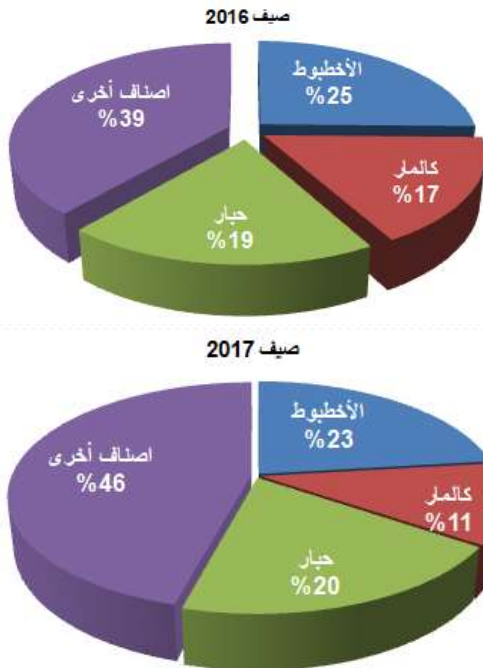
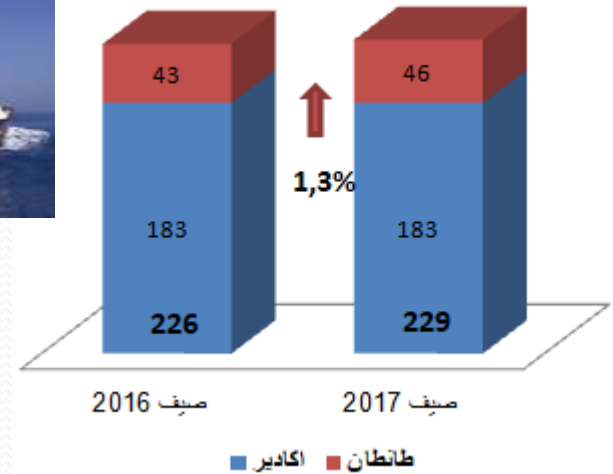
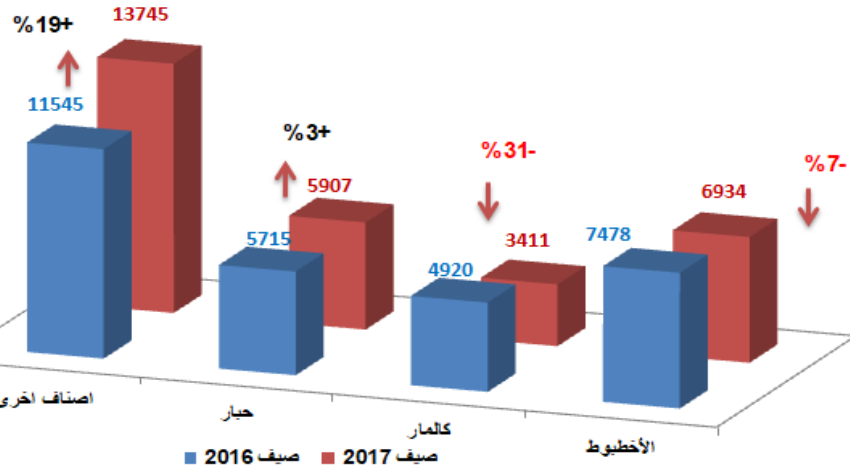
الصيد التقليدي
الوحدة الفرعية 1

2 مؤشرات استغلال الأخطبوط المتعلقة بالأساطيل الثلاثة

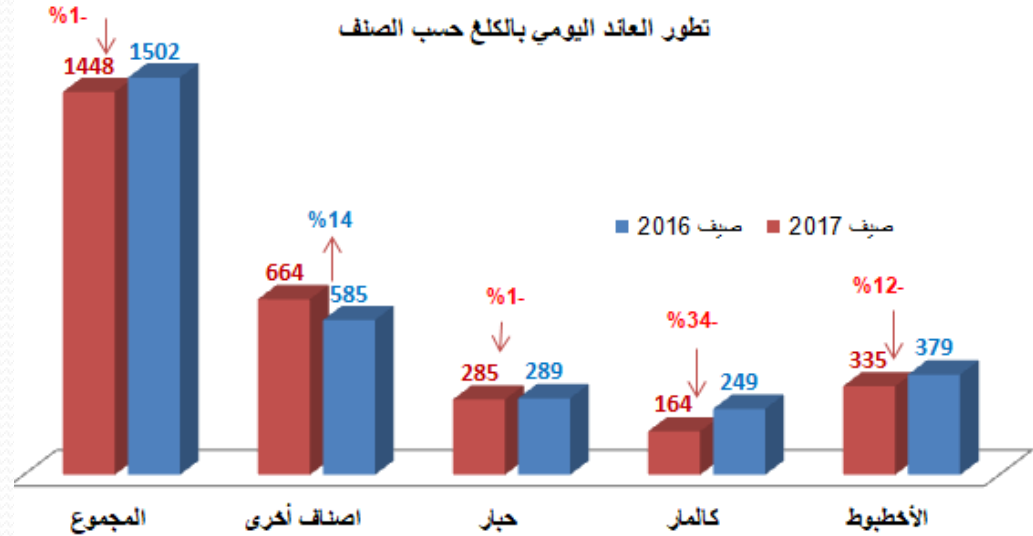
نسبة استهلاك الكوطة = 90%

انتاج الأخطبوط = 6 934 طن (موقتا)

الكوطة المحددة = 7686 طن



تطور العائد اليومي بالكلغ حسب الصنف



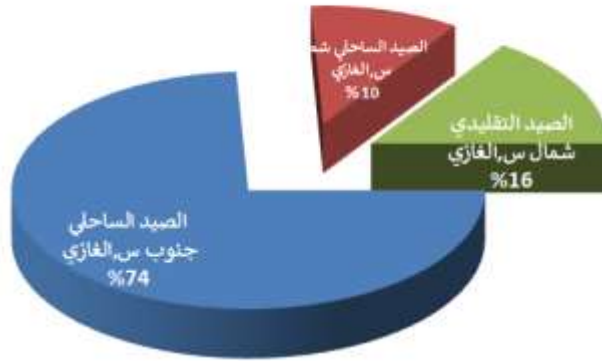
65- % من عدد السفن النشيطة، حققت على الأقل 90% من حصتها الفردية
 29- موافقة تم بموجبها السماح بتحويل 275 طن بين 47 سفينة مانحة و
 72- مستقبلية، تابعة لنفس الشركة أو مجموعة الشركات

الكوطة = 1342 طن

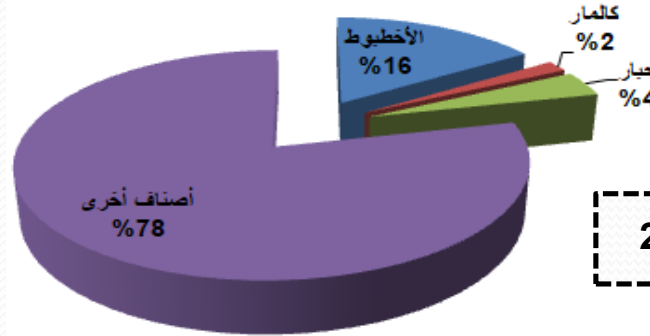
انتاج الأخطبوط = 1 360 طن

نسبة استهلاك الكوطة = 101%

توزيع مفرغات الاخطبوط بالعيون



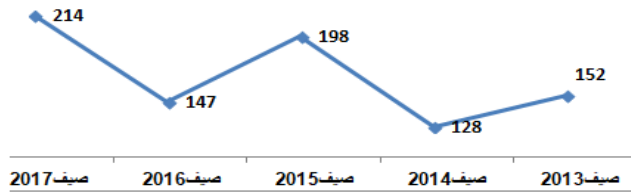
توزيع مفرغات سفن الصيد الساحلي بالجر خلال هذا الموسم



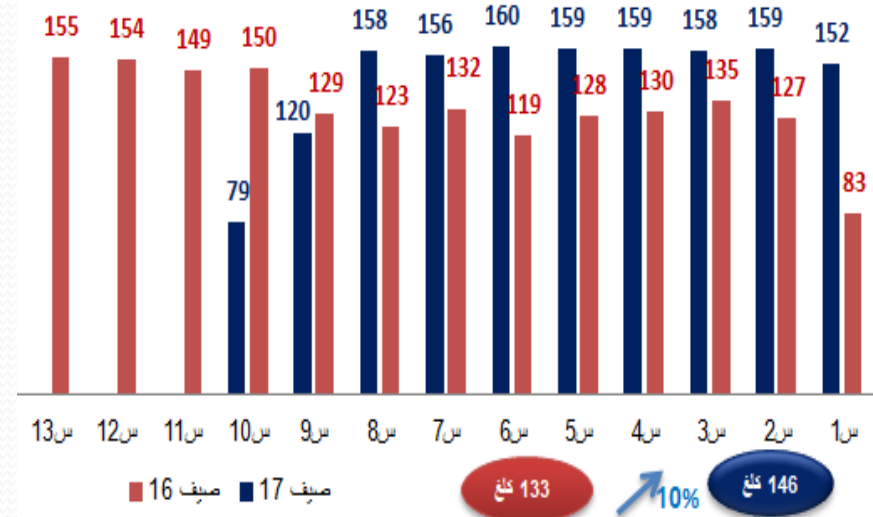
نظام التناوب	العيون	طانطان
عدد السفن	110	40

العدد الإجمالي للسفن النشيطة = 214

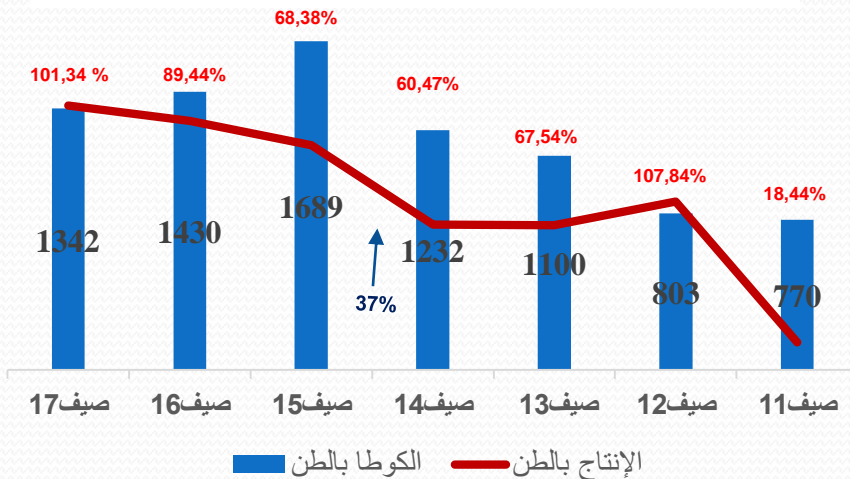
توزيع عدد سفن الصيد الساحلي بالجر خلال موسم الصيف



مقارنة تطور انتاج الاخطبوط عن كل سفينة صيد حسب رحلة الصيد 10 ايام (الكمية بالكغ)



تطور كوطا و انتاج الأخطبوط خلال مواسم الصيد الصيفية



شهد متوسط العائد خلال رحلة الصيد (10 أيام) ارتفاعا بنسبة 10% مقارنة مع نفس الفترة من الموسم الصيفي الفارط 2016.

قطاع الصيد التقليدي-الوحدة الفرعية 2 الداخلة

نسبة استهلاك الكوطا = 99,60%

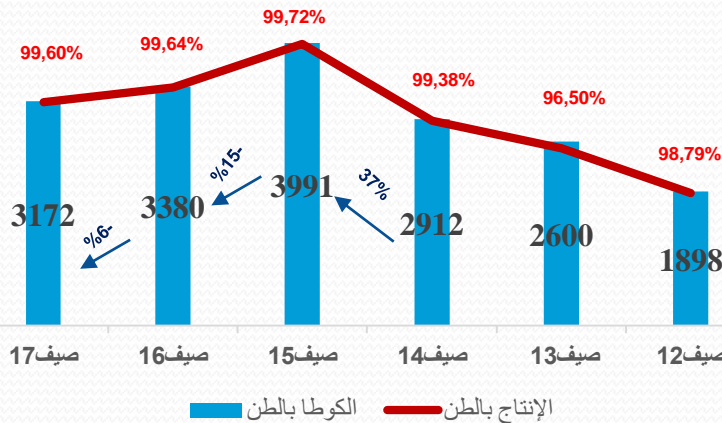
انتاج الأخطبوط = 3 159 طن

الكوطا = 3 172 طن

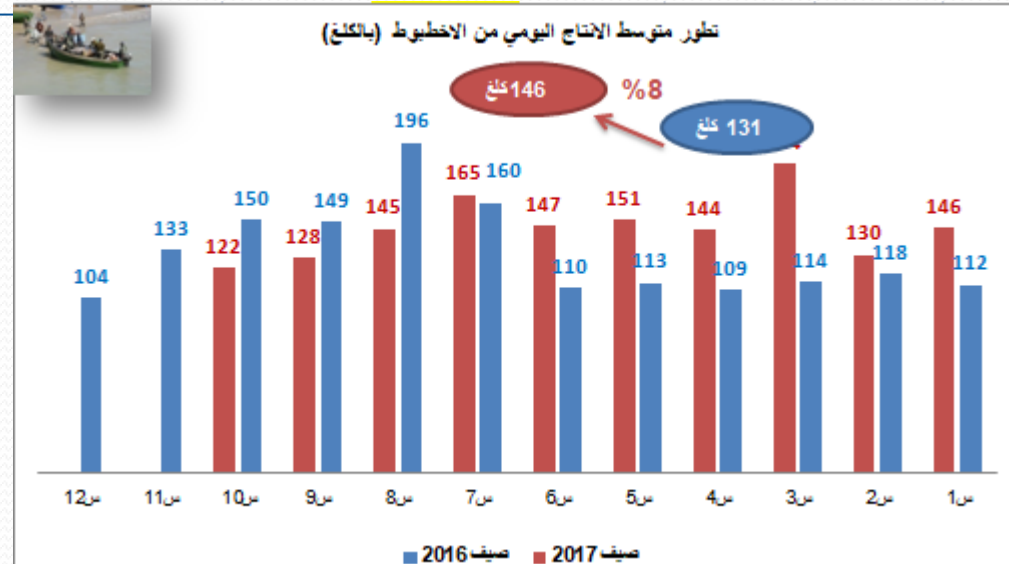
موقع الصيد	عدد القوارب	متوسط مجهود الصيد اليومي	أيام الصيد الفعيلة	الكوطا	الإنتاج	النسبة	متوسط الإنتاج اليومي	معدل الثمن بالدرهم	القيمة المالية بمليون درهم
لاساركا	1 168	152	49	1 202,11	1 197	99,57%	144	86	99
لبويردة	746	116	36	767,78	764	99,56%	156	63	49
انتريفت	884	109	45	909,81	906	99,56%	168	66	62
ايمطان	284	61	33	292,29	292	99,97%	119	73	24
المجموع	3 082	439	163	3 172 طن	3 159 طن	99,58%	146 كلف	78	234



تطور حصة و انتاج الأخطبوط خلال مواسم الصيد الصيفية



تطور متوسط الإنتاج اليومي من الاخطبوط (بالكيلو)



قطاع الصيد التقليدي-الوحدة الفرعية 1 بوجدور

نسبة استهلاك الكوطا = 96%

انتاج الأخطبوط = 766 طن

الكوطا = 800 طن

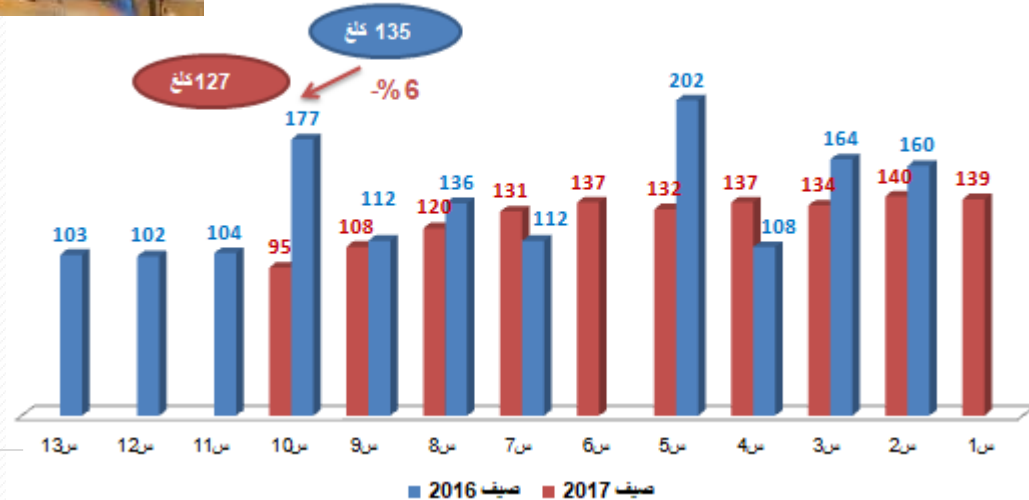
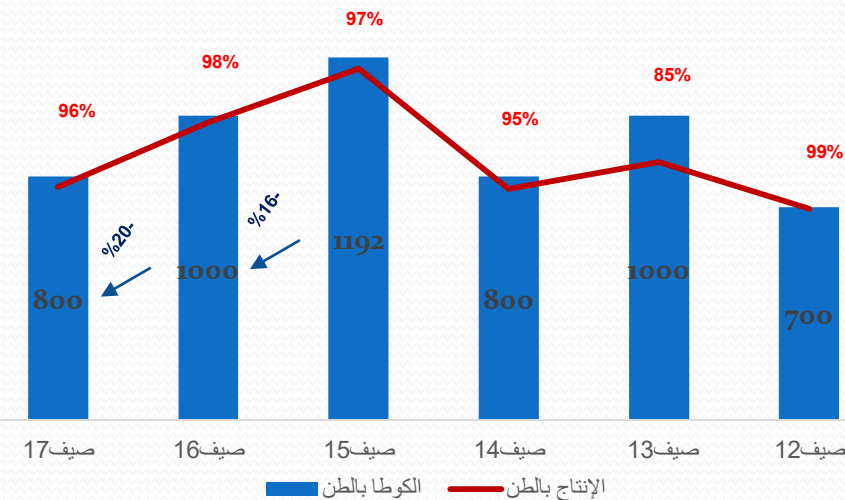
موقع الصيد	عدد القوارب	م.م.ص	أيام الصيد الفعلية	الكوطا بالطن	الإنتاج	النسبة	الثمن	القيمة المالية بملبون درهم
بوجدور المركز	810	50	46	328,27	290,18	89%	74	21,50
افتيسات	844	43	36	342,05	256,22	104%	78	28,62
سيدي الغازي	320	45	37	129,69	119,12	89%	63	08,35
المجموع	1 974	138	119	طن 800	765,52 طن	96%	75	58,47



تطور حصة و انتاج الأخطبوط خلال مواسم الصيد الصيفية



تطور متوسط الإنتاج اليومي من الأخطبوط حسب قارب الصيد (بالكلغ)

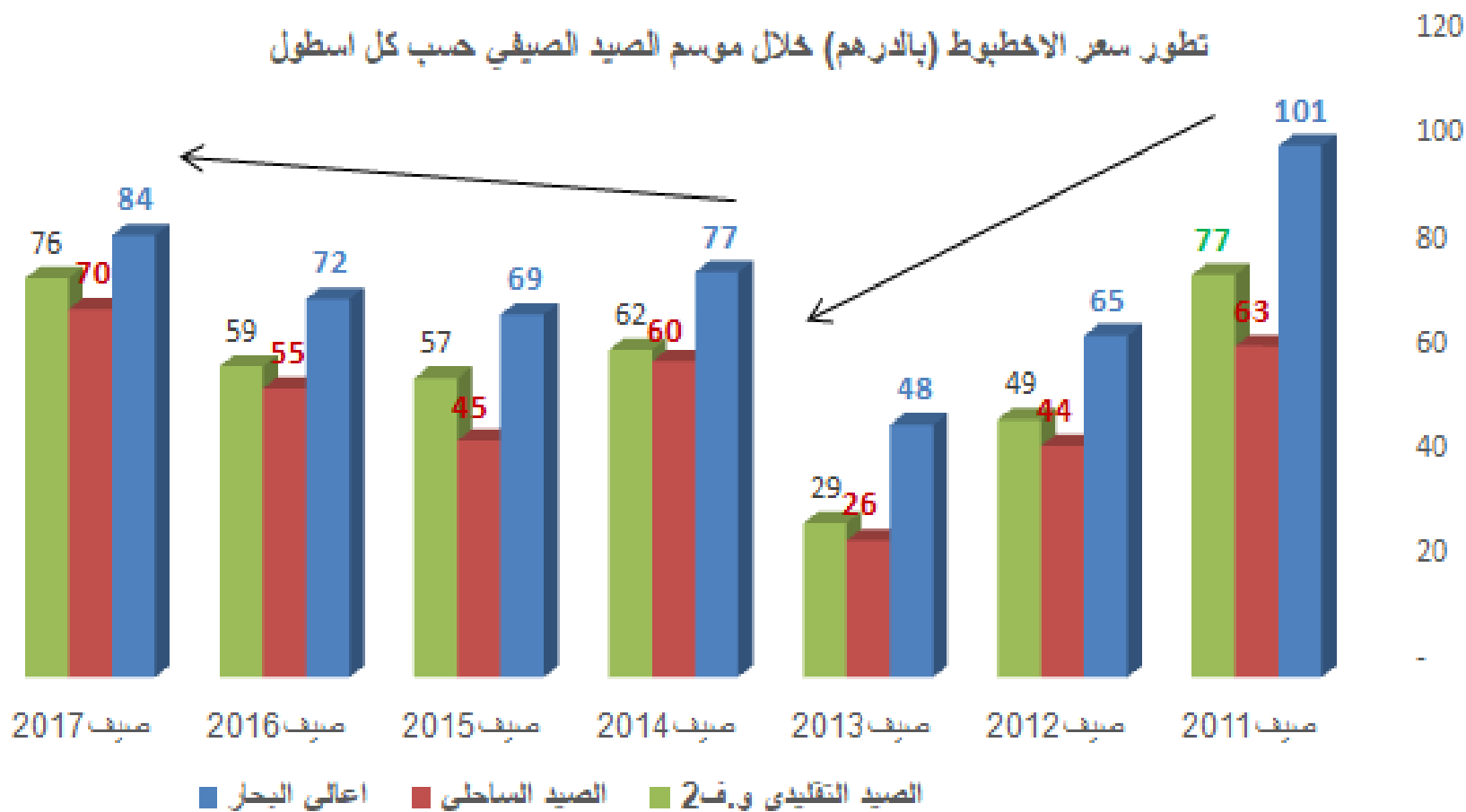


تطور متوسط سعر الأخطبوط بالنسبة للأساطيل الثلاثة



تطور سعر الأخطبوط (بالدرهم) خلال مواسم الصيد الصيفية (2011-2017) حسب كل اسطول

تطور سعر الأخطبوط (بالدرهم) خلال موسم الصيد الصيفي حسب كل اسطول





مستوى استهلاك الحصص

الصيد بالجر

الإنتاج	% الحصة
6 934 طن	<u>90%</u>

أعالي البحار

1 360 طن	<u>101%</u>
----------	-------------

الساحلي

الصيد التقليدي

الإنتاج	% الحصة
3 159 طن	<u>100%</u>

الوحدة الفرعية 2

766 طن	<u>96%</u>
--------	------------

لوحدة الفرعية 1

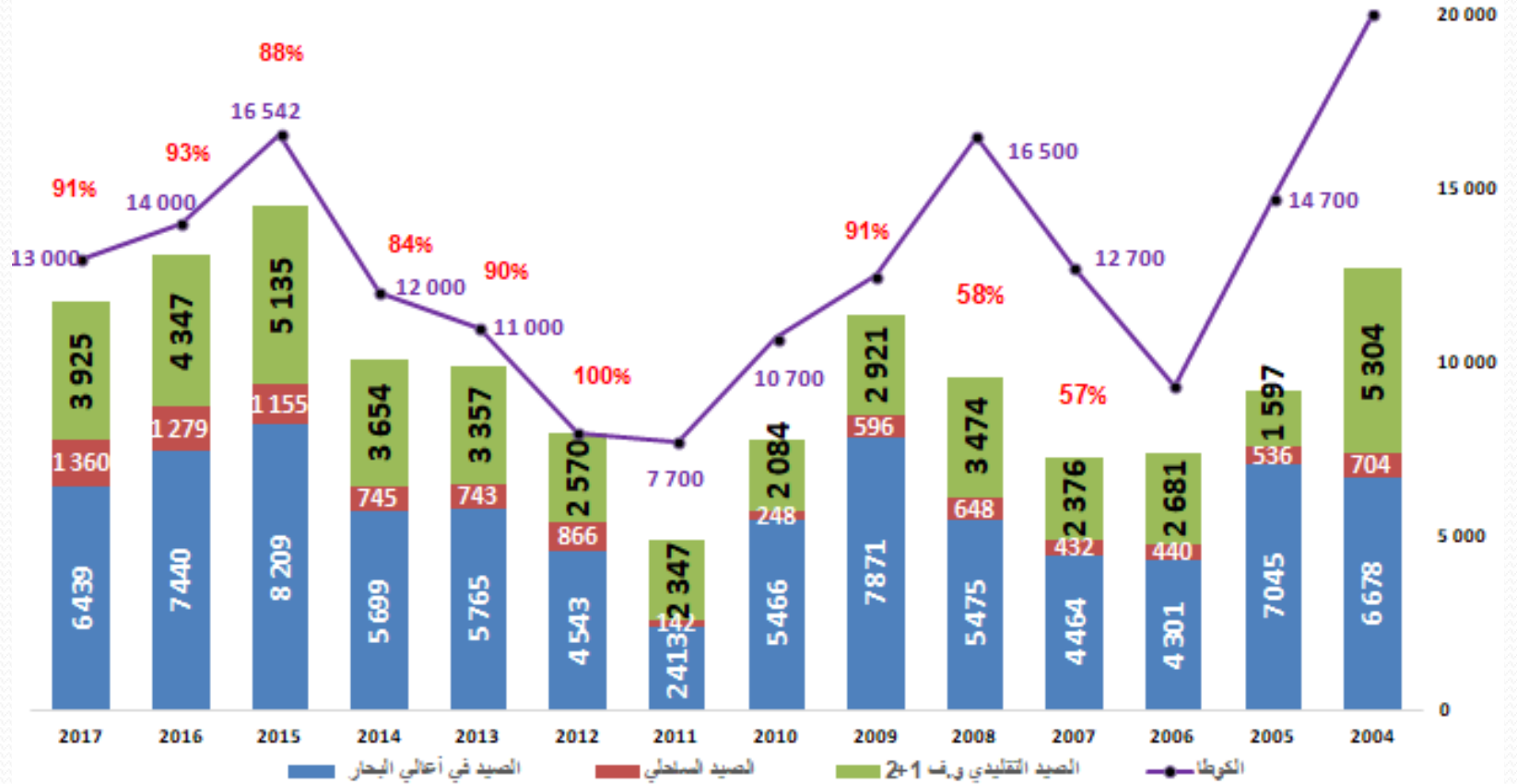
94% من الكوटा الإجمالية

12 219 طن

الإنتاج الإجمالي

ملخص أداء القطاعات الثلاثة خلال موسم صيد الأخطبوط الصيفية (2017-2004)

تطور الحصص الإجمالية و الإنتاج خلال موسم الصيد الصيفي (بالطن)



يلاحظ انه منذ موسم الصيد صيف 2004 الى غاية موسم 2011 لم يتعدى معدل استهلاك الحصص الإجمالية (TAC)، 69 %، في حين تجاوزت هذه النسبة 90% منذ صيف 2012 حتى 2017.

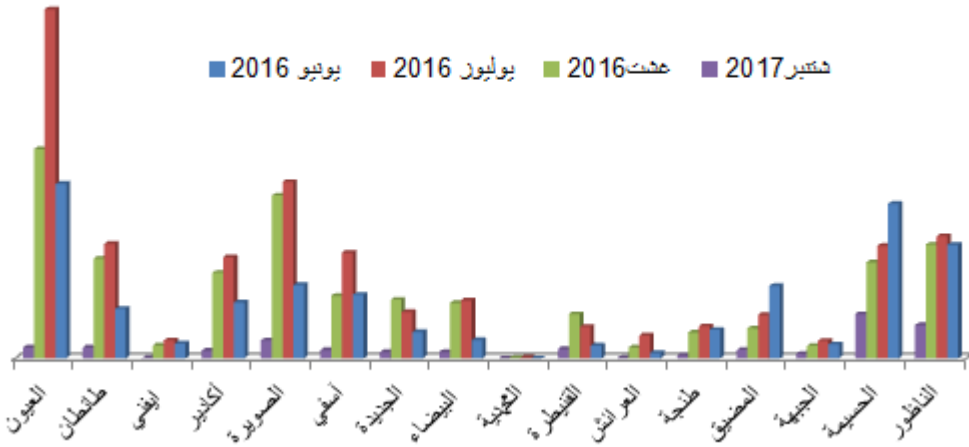
4 نشاط صيد الأخطبوط شمال سيدي الغازي

نشاط صيد الأخطبوط شمال سيدي الغازي

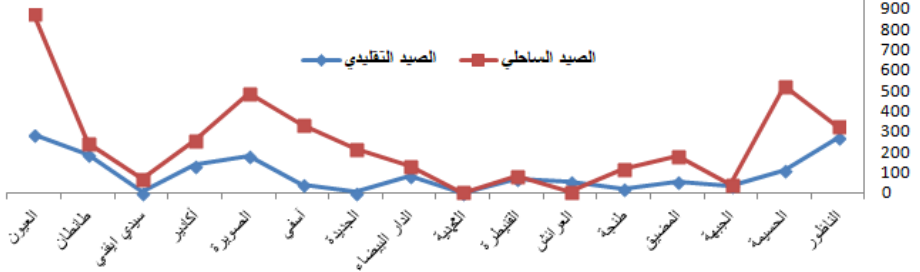


توزيع الانتاج الشهري للاخطبوط حسب الدوائر البحرية

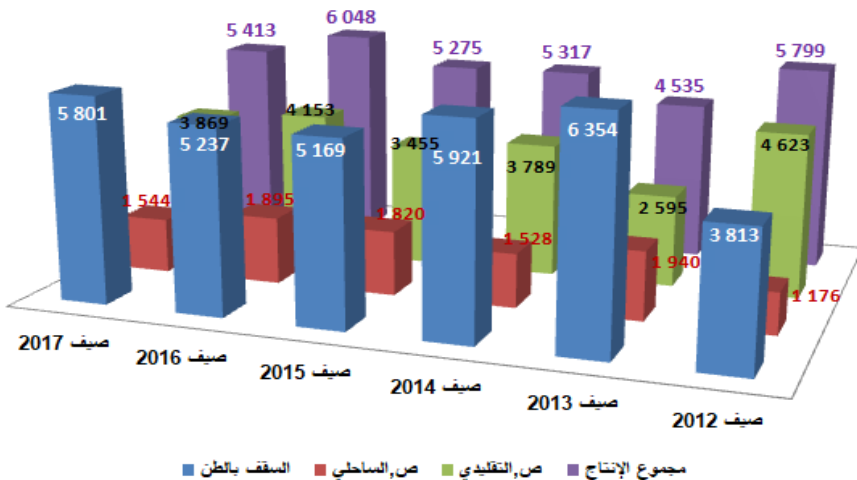
■ يونيو 2016 ■ يوليو 2016 ■ اگشت 2016 ■ سبتمبر 2017



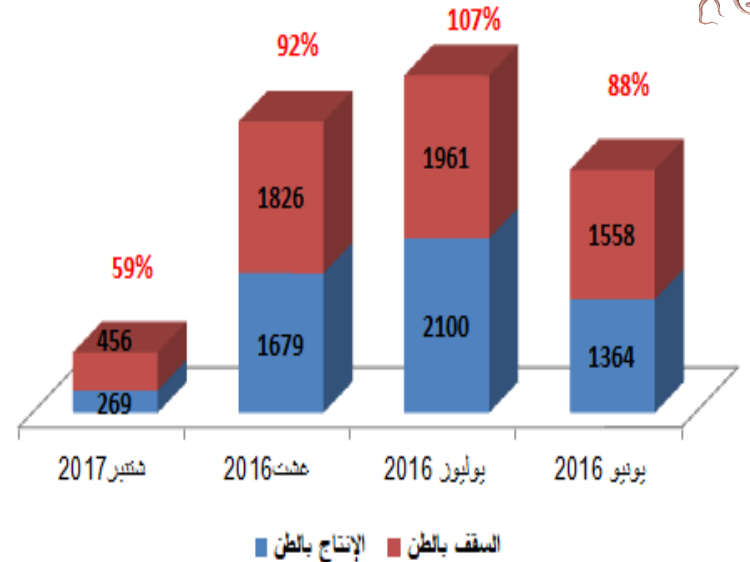
توزيع انتاج الاخطبوط بالطن حسب اسطول الصيد



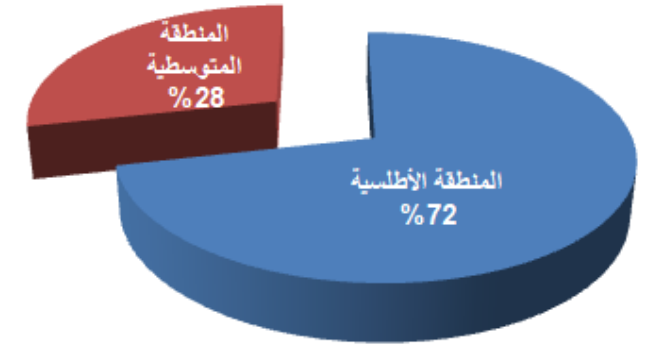
مقارنة



التوزيع الشهري لسقف و انتاج الاخطبوط



توزيع انتاج الاخطبوط حسب منطقة الصيد



مقارنة مع موسم الصيف الفارط :

- ارتفاع كل من السقف الإجمالي ب 11% (من 5237 إلى 5801 طن) مع تراجع في الإنتاج ب 10% (من 3813 إلى 3455 طن)

- زيادة القيمة المالية (361 مليون درهم) ب 12%

الإشكالية

عرف عدد سفن الصيد الساحلي بالجزر ارتفاعا تدريجيا و مهما خاصة خلال مواسم الصيد الشتوية، حيث انتقل هذا العدد من 176 شتاء 13-14 ألى 255 شتاء 16-17

-مشكل الازدحام بميناء العيون
-انخفاض في عدد الرحلات البحرية عن كل سفينة مما أدى إلى تراجع في نسب المردودية
-ارتفاع الضغط على مخزون الأخطبوط جنوب سيدي الغازي، خاصة المنطقة الممتدة بين سيدي الغازي و طرفاية

منهجية العمل و التدابير المرتبقة	السلبيات	المزايا	المقترحات	الهيئة المهنية
<p>تحديد عدد السفن التي اشتغلت بصفة أكثر خلال مواسم صيد الأخطبوط ل5 سنوات الماضية (من موسم صيف 2013 الى شتاء 16-17).</p> <p>-استخدام البيانات المتعلقة بعدد رخص الولوج عن كل سفينة -دعوة سفن الصيد الساحلي بالجر للتسجيل في الميناء التي يرغبون افراغ الأخطبوط فيها، حتى تتمكن الإدارة من التوزيع السليم لاسقف مصطادات الأخطبوط.</p> <p>-الحد من مشكل الاندحام بميناء العيون</p>	<p>-احتجاج مهني سفن الصيد الساحلي بالجر التي لا تعمل عادة بهذه المنطقة</p>	<p>-التحكم في مجهود الصيد جنوب بوجدور</p> <p>-تقليص الضغط على مخزون السمك شمال بوجدور خلال موسم صيد الأخطبوط و كذلك اثناء فترة الراحة البولوجية المعممة -احترام المقاييس القانونية لعيون شباك الجر المستعملة</p> <p>-تتبع نشاط الصيد وكذا المفرغات</p>	<p>1.تحديد عدد سفن الصيد الساحلي بالجر في 150 لولوج مصيدة الأخطبوط جنوب بوجدور</p> <p>2.احترام فترات الراحة البيولوجية الجاري بها العمل في اطار المصفوفة 2004</p> <p>-الرفع من كوطا الأخطبوط شمال بوجدور مع اعتماد الحصة الفردية</p> <p>تحديد عدد سفن الصيد الساحلي بالجر في 150 لولوج</p>	<p>-جامعة غرف الصيد البحري</p> <p>-غرفة الصيد البحري الأطلسية الوسطى</p> <p>-غرفة الصيد البحري الأطلسية الشمالية</p> <p>-فدرالية الصيد البحري</p> <p>-الجمعية المهنية لمجهزي مراكب الصيد بأعالي البحار بالمغرب</p>

شكرا