

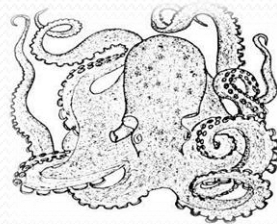
المملكة المغربية

وزارة الفلاحة والصيد البحري قطاع الصيد البحري

مديرية الصيد البحري وتربية الأحياء المائية/قسم حماية الموارد البحرية

حصيلة موسم صيد الأخطبوط

من فاتح يونيو إلى 31 غشت 2015



حصيلة موسم صيد الأخطبوط صيف 2015

- 1 تذكير بشروط استئناف موسم صيد الأخطبوط جنوب سيدي الغازي
- 2 مؤشرات استغلال الأخطبوط المتعلقة بالأساطيل الثلاثة
- 3 ملخص عن أداء القطاعات الثلاثة
- 4 نشاط صيد الأخطبوط شمال سيدي الغازي

تذكير بشروط استئناف موسم صيد الأخطبوط جنوب س.الغازي

بعد توقف صيد الأخطبوط المعمم على طول الساحل الوطني الذي دام 60 يوما أي من فاتح أبريل الى 31 ماي 2015، انطلق الموسم الصيفي لصيد الأخطبوط حسب شروط القرار رقم 15/06 بتاريخ 27 ماي 2015، حماية لصغار الأخطبوط ، كالتالي:
- بالمنطقة البحرية الواقعة بين خطي العرض 26 درجة '24 شمالا و 22 درجة '43 شمالا: ابتداء من فاتح يونيو 2015 إلى غاية 31 غشت 2015.



و طبقا للقرار 15/10 بتاريخ 28 يوليو 2015، المتعلق بتعديل المادة الثالثة من القرار رقم 15/09، تقرر مايلي:
ابتداء من 3 غشت 2015 يمنع صيد الأخطبوط و الصيد بالجر بالمناطق البحرية التالية:
- بين خطي العرض 24 درجة '45 شمالا و 22 درجة '45 شمالا داخل 35 ميل بحري
- بين خطي العرض 22 درجة '45 شمالا و 22 درجة '00 شمالا داخل 20 ميل بحري

2 مؤشرات استغلال الأخطبوط المتعلقة بالأساطيل الثلاثة

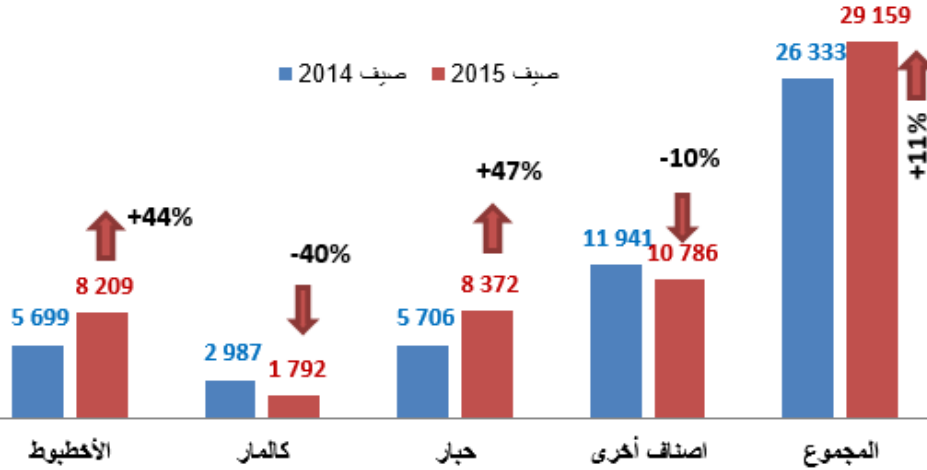
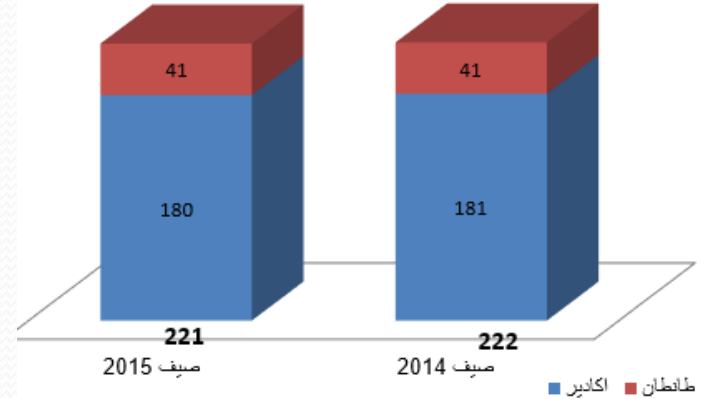
انتاج الأخطبوط = 8 209 طن

نسبة استهلاك الكوطة = 85%

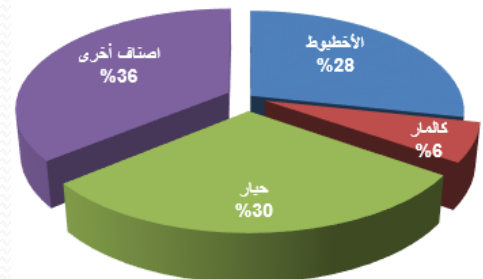
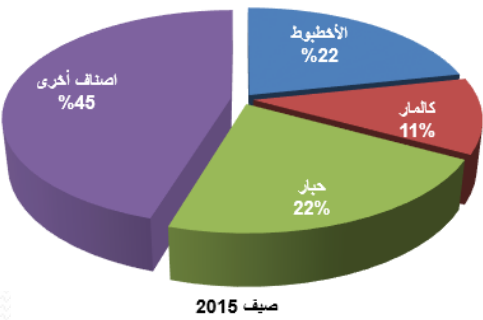
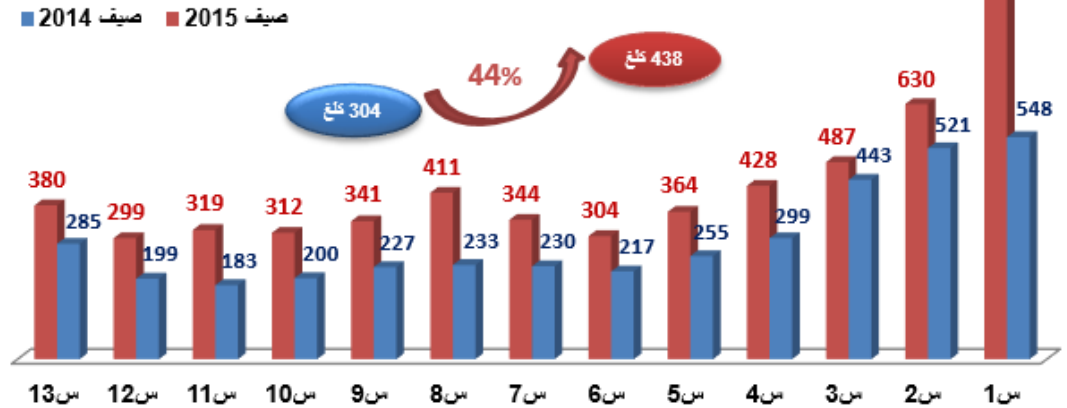
ق.م اقل من 750 ح = من 29,4 إلى 36,8 طن
 ق.م بين 750 و 1400 ح = من 31,7 إلى 39,7 طن
 ق.م أكثر من 1400 ح = من 32,3 إلى 40,4 طن

الكوطة = 9 670,5 طن

اسطول الصيد النشط



تطور متوسط العائد الاسبوعي من الاخطبوط (كغ)



55% من عدد السفن النشيطة التابعة لاسطول الصيد في اعالي البحار ، تجاوزت نسبة 100% من حصتها الفردية -- 286 طن تم السماح بتحويلها بين 35 سفينة مانحة و 65 سفينة مستقبلية، تابعة لنفس الشركة أو مجموعة الشركات ملحوظة: في إطار تعزيز عملية التتبع عن كئب للمؤشرات العلمية لهذه المصيدة، تم تعيين 2 سفن صيد لاستقبال الباحثين العلميين على متنها، خلال هذا الموسم.



انتاج الأخطبوط = 1 154 طن
العيون 99% طانطان 1%

نسبة استهلاك الكوطة = 68%

في بداية هذا الموسم حدد سقف مصطادات الأخطبوط خلال مدة عشرة أيام في 1000 كلغ، قابلة للمراجعة وفقا لمستوى الاستغلال وخصوصا عند بلوغ نسبة استهلاك الكوطة 50%.

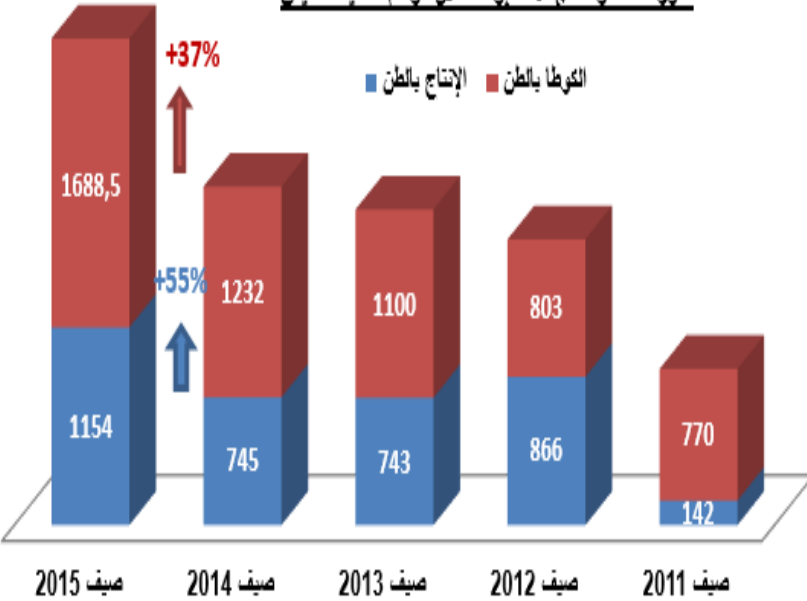
الكوطة = 1 688,5 طن

نظام التناوب	العيون	طانطان
عدد السفن	110	40

القيمة المالية = 52 مليون درهم +46%

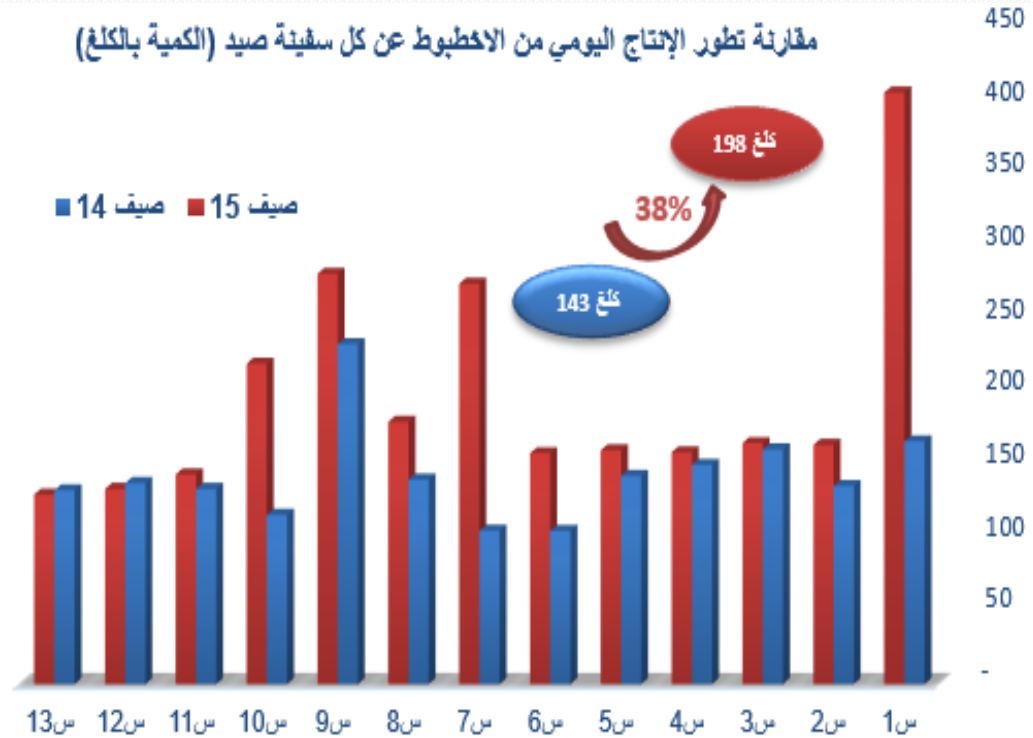
تطور حصة و انتاج الأخطبوط خلال موسم الصيد الصيفي

الكوطة بالطن ■ الإنتاج بالطن ■



مقارنة تطور الإنتاج اليومي من الأخطبوط عن كل سفينة صيد (الكمية بالكلغ)

صيف 14 ■ صيف 15 ■



شهد متوسط الإنتاج اليومي تراجعا كبيرا من الأسبوع 1 إلى 2، ليستقر في حدود 160 كلغ إلى غاية الأسبوع 6، ذلك بفضل سقف المصطادات المحدد لهذا الأسطول.

الإرتفاع المسجل في الأسبوع 7 جاء موازاتا مع مراجعة الكوطة، ليأخذ بعد ذلك منحى تنازليا ابتداء من الأسبوع 10.

قطاع الصيد التقليدي-الوحدة الفرعية 2 الداخلة

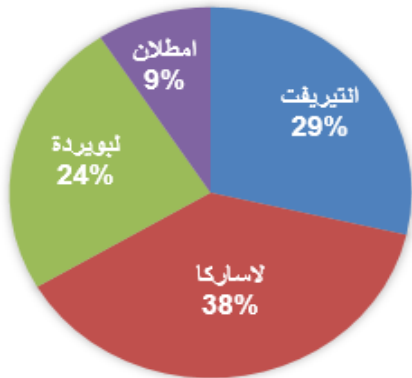
انتاج الأخطبوط = 3 980 طن

نسبة استهلاك الكوطة = 99,73%

الكوطة = 3 991 طن

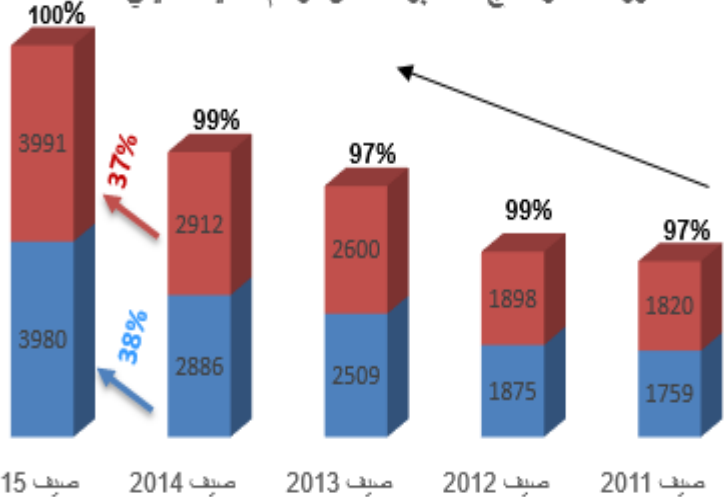
الحصيص الفردي لكل قارب صيد مر من 1 إلى 1.29 طن مقابل 0,94 طن الموسم الفارط

القيمة المالية = 255 مليون درهم + 23%



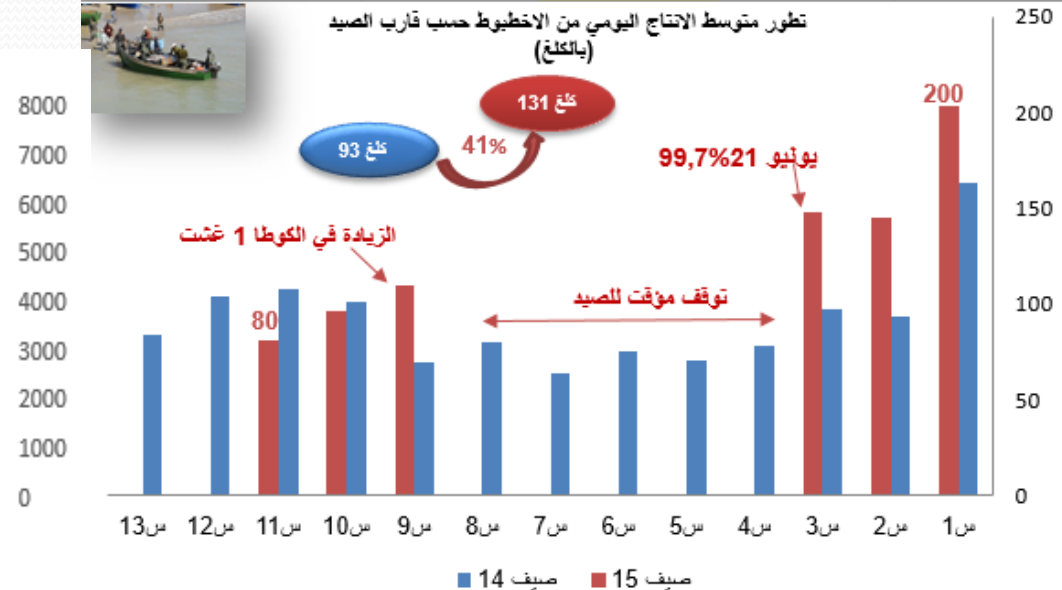
موقع الصيد	عدد القوارب	الكوطة	الإنتاج	النسبة	متوسط الإنتاج اليومي
لا ساركا	1168	385	1 513	99,7%	153
لبويردة	746	202	966	99,9%	157
انتريفت	884	319	1 145	99,6%	106
ايمطلان	284	132	368	99,7%	107
المجموع	3082	1 038	3 991 طن	99,7%	131 كلغ

تطور حصص و انتاج الاخطبوط خلال موسم الصيد الصيفي



■ الإنتاج بالطن ■ الكوطة بالطن

تطور متوسط الانتاج اليومي من الاخطبوط حسب قارب الصيد (بالكلغ)



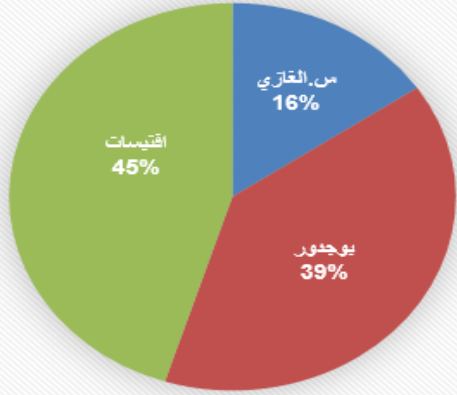
7 الاحجام التجارية المهمة T7-T4

قطاع الصيد التقليدي-الوحدة الفرعية 1 بوجدور

انتاج الأخطبوط = 1 155 طن

نسبة استهلاك الكوطة = 97%

القيمة المالية = 63 مليون درهم +46%

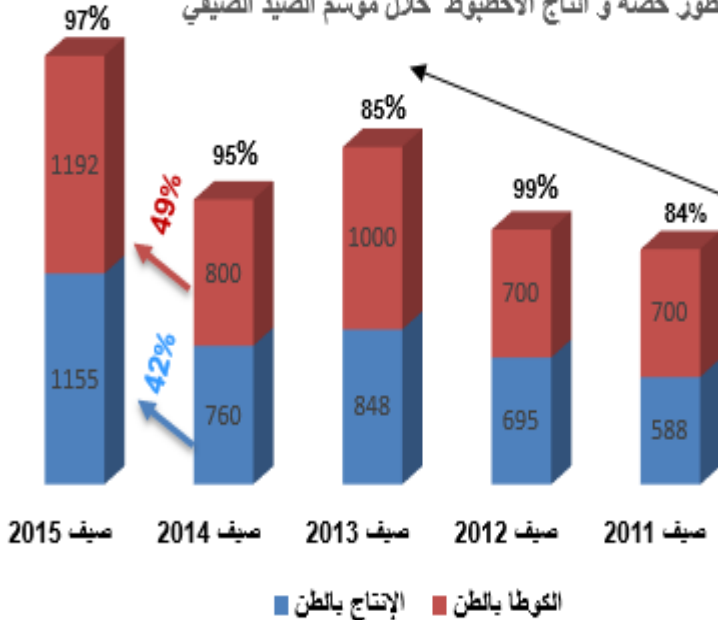


الحصيصة الفردي لكل قارب صيد مر من 526 كلغ إلى 627 كلغ ،
بارتفاع 43% مقارنة مع الموسم الفارط

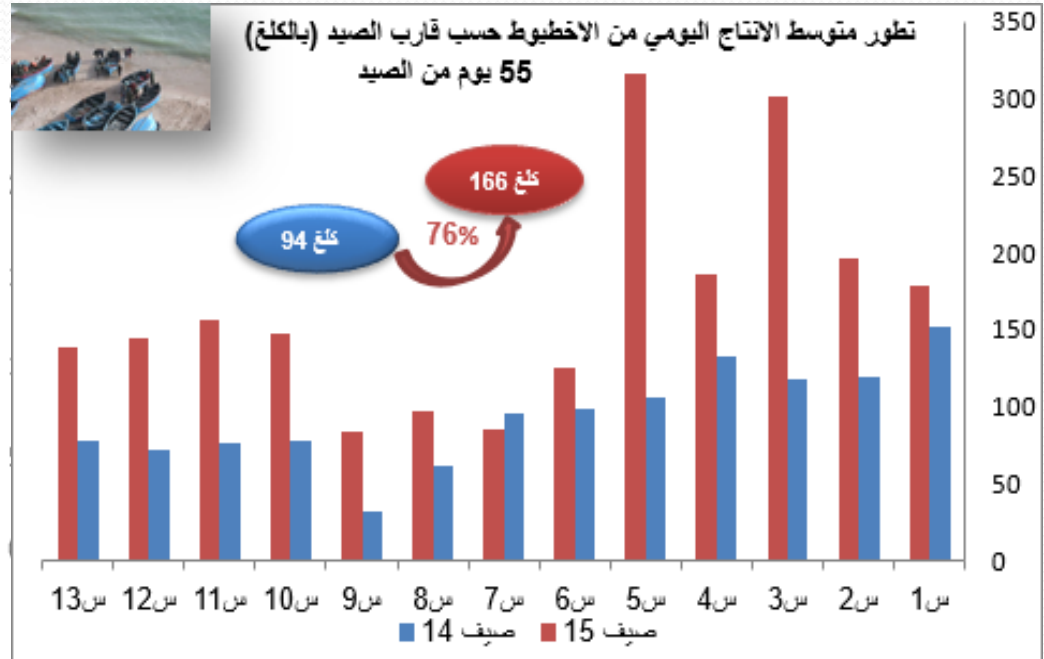
الكوطة = 1 192 طن

موقع الصيد	عدد القوارب	الكوطة	الإنتاج	النسبة
بوجدور المركز	741	486,62	455	94%
اقتيسات	859	507,79	521	102%
سيدي الغازي	300	198,59	179	90%
المجموع	1 900	1 192 طن	1 155 طن	97%

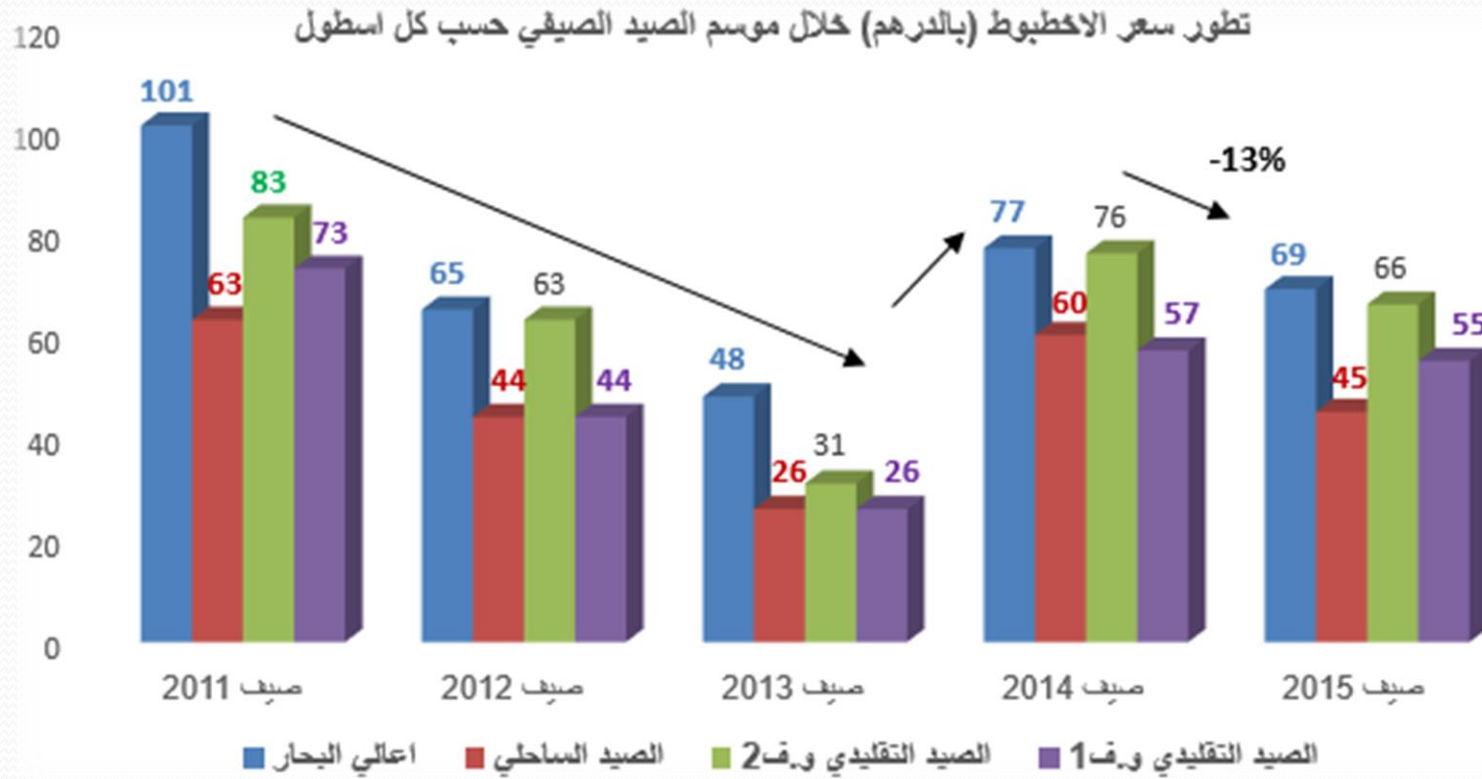
تطور حصصة و انتاج الاخطبوط خلال موسم الصيد الصيفي



تطور متوسط الانتاج اليومي من الاخطبوط حسب قارب الصيد (بالكلغ)
55 يوم من الصيد



الاحجام التجارية المهمة T5-T6



متوسط سعر الأخطبوط بالنسبة للأساطيل الثلاثة المسجل خلال هذا الموسم، مشابه إلى نظيره المسجل في موسم صيف 2012 مع تراجع بـ 13% مقارنة مع الموسم الفارط. يحتل متوسط السعر المسجل خلال صيف 2011، الصدارة رغم ضعف الكمية المصطادة (قانون العرض والطلب)

مستوى إنجاز الحصص



الصيد بالجر

الإنتاج

% الحصة

8 209
طن

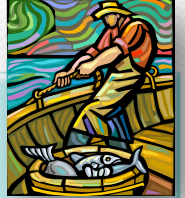
85%

أعالي البحار

1 154
طن

68%

السلحفي



الصيد التقليدي

الإنتاج

% الحصة

3 980
طن

100%

الفرعية 2

1 155
طن

97%

الفرعية 1

الإنتاج الإجمالي

14 498 طن

88 % من الكوفا الإجمالية

ملخص أداء القطاعات الثلاثة خلال موسم صيد الأخطبوط الصيفية

المجموع			الصيد التقليدي و.ف.			الصيد التقليدي و.ف.2			الصيد الساحلي			الصيد في أعالي البحار			موسم صيف
%	الإنتاج	الكوفا	%	الإنتاج	الكوفا	%	الإنتاج	الكوفا	%	الإنتاج	الكوفا	%	الإنتاج	الكوفا	
63,4%	12 686	20 000				102,0%	5 304	5 200	32,0%	704	2 200	53,0%	6 678	12 600	2004
62,4%	9 178	14 700	82,3%	247	300	36,0%	1 350	3 750	34,0%	536	1 575	77,6%	7 045	9 075	2005
79,7%	7 422	9 310	101,0%	303	300	101,6%	2 378	2 340	44,0%	440	1 000	75,9%	4 301	5 670	2006
57,3%	7 272	12 700	106,0%	424	400	61,0%	1 952	3 200	32,0%	432	1 350	57,6%	4 464	7 750	2007
58,2%	9 597	16 500	106,8%	534	500	70,0%	2 940	4 200	36,0%	648	1 800	54,8%	5 475	10 000	2008
90,8%	11 356	12 500	85,2%	426	500	80,0%	2 495	3 120	45,2%	596	1 320	103,7%	7 839	7 560	2009
72,9%	7 796	10 700	68,6%	480	700	61,7%	1 604	2 600	22,5%	248	1 100	86,7%	5 464	6 300	2010
63,7%	4 902	7 700	84,0%	588	700	96,6%	1 759	1 820	18,4%	142	770	54,7%	2 413	4 410	2011
99,7%	7 979	8 000	99,3%	695	700	98,8%	1 875	1 898	107,8%	866	803	98,8%	4 543	4 599	2012
89,7%	9 865	11 000	84,8%	848	1 000	96,5%	2 509	2 600	67,5%	743	1 100	91,5%	5 765	6 300	2013
84,1%	10 090	12 000	95,0%	760	800	99,1%	2 886	2 912	60,5%	745	1 232	80,8%	5 699	7 056	2014
87,6%	14 498	16 542	96,9%	1 155	1 192	99,7%	3 980	3 991	68,3%	1 154	1 688,5	84,9%	8 209	9 671	2015

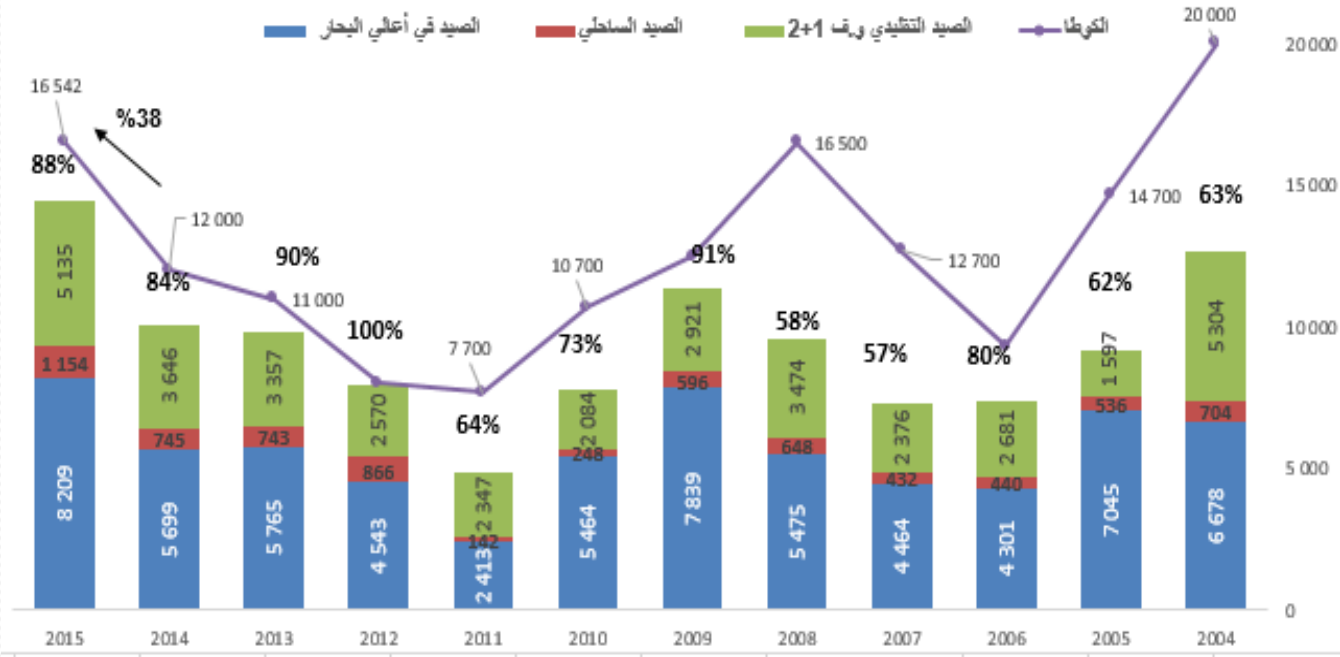
• عرف تحديد الحصص الإجمالية من الأخطبوط خلال هذا الموسم تقدما بنسبة 38% مقارنة مع الموسم الماضي ، نتيجة لتحسن الكثافة الحيوية التي تم تقييمها علميا؛

• شهد تطور الإنتاج تذبذبات منذ عام 2004، تراوح حول ما معدله 9000 طن، وبمعدل استهلاك حوالي 76%. إلا أنه خلال الأربع سنوات الفارطة بلغ 90%؛

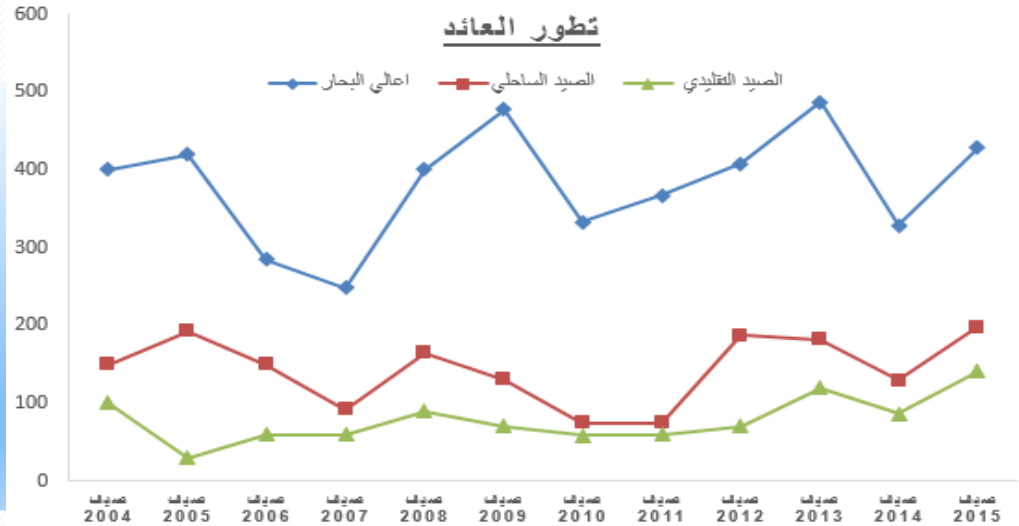
• تم استهلاك الحصص الإجمالية خلال صيف 2012 ، الذي تميز بتحسين مخزون الأخطبوط؛
 • احتل الإنتاج العام المسجل هذا الموسم المرتبة الأولى مقارنة مع مواسم الصيف الماضية، حيث فاق موسم صيف 2014 بنسبة 63% ؛



تطور الحصص الإجمالية و الإنتاج خلال موسم الصيد الصيفي (بالطن)



تطور العائد



• تم تسجيل اقصى متوسط العائد بالنسبة للصيد في أعالي البحار في صيف 2009 و 2013 على التوالي 477 و 487 كلغ.
 • تجدر الإشارة كذلك، إلى أن أداء القطاعات الثلاثة، يتحسن أيضا بصيد الأنواع الأخرى من رأسيات الأرجل (الكلمار و الحبار) التي تمثل في بعض الأوقات نسبة شبيهة بتلك الخاصة بالأخطبوط في المصطادات الإجمالية، بالإضافة إلى أنواع الأسماك القاعية الأخرى.

4 نشاط صيد الأخطبوط شمال سيدي الغازي

عشت = 1 399 طن

يوليوز = 1 765 طن

يونيو = 2 005 طن

السقف الإجمالي = 5 169 طن

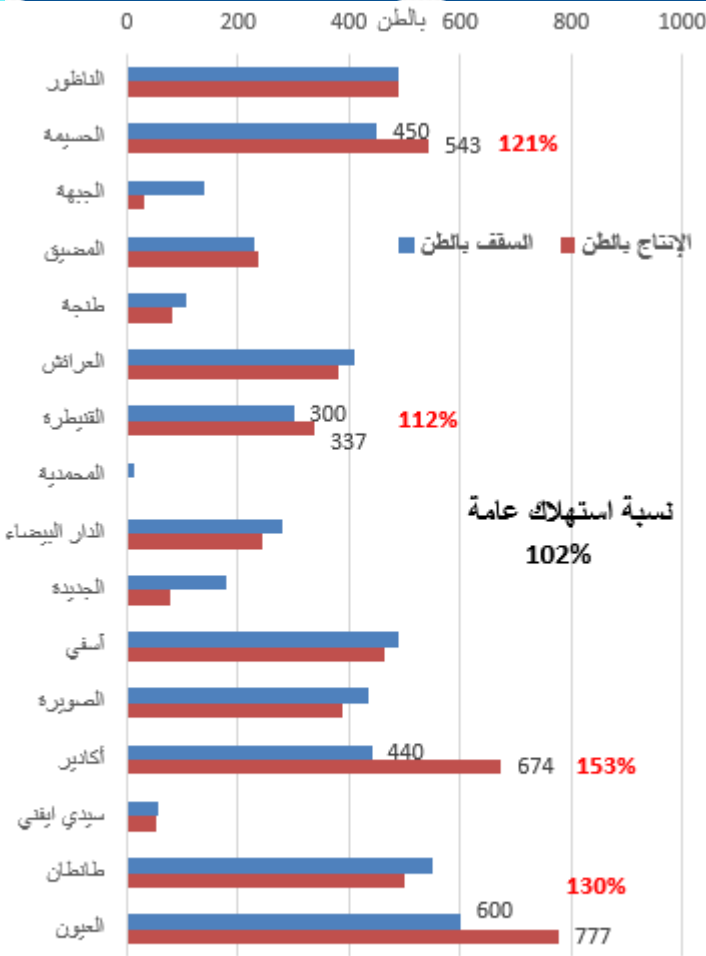
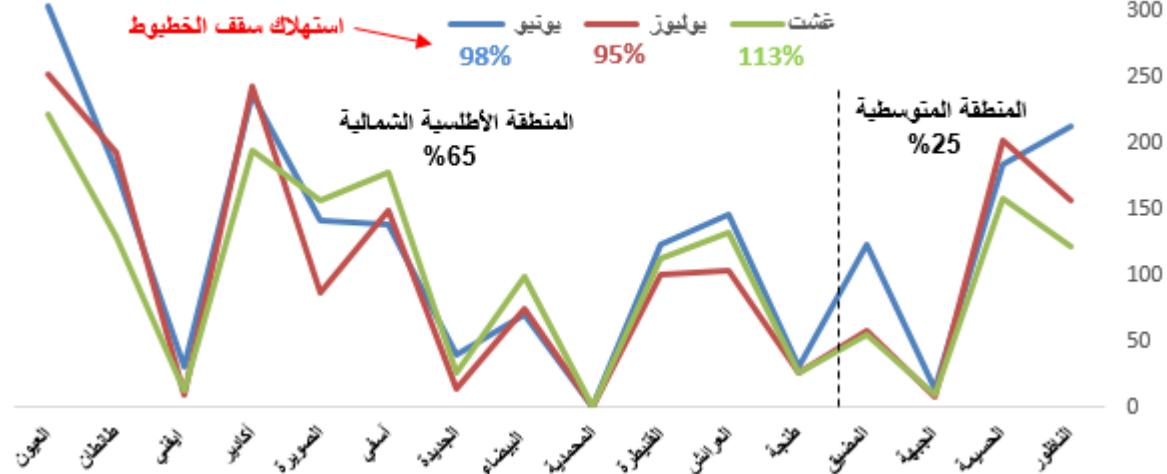
الإنتاج = 1 577 طن

الإنتاج = 1 675 طن

الإنتاج = 1 969 طن

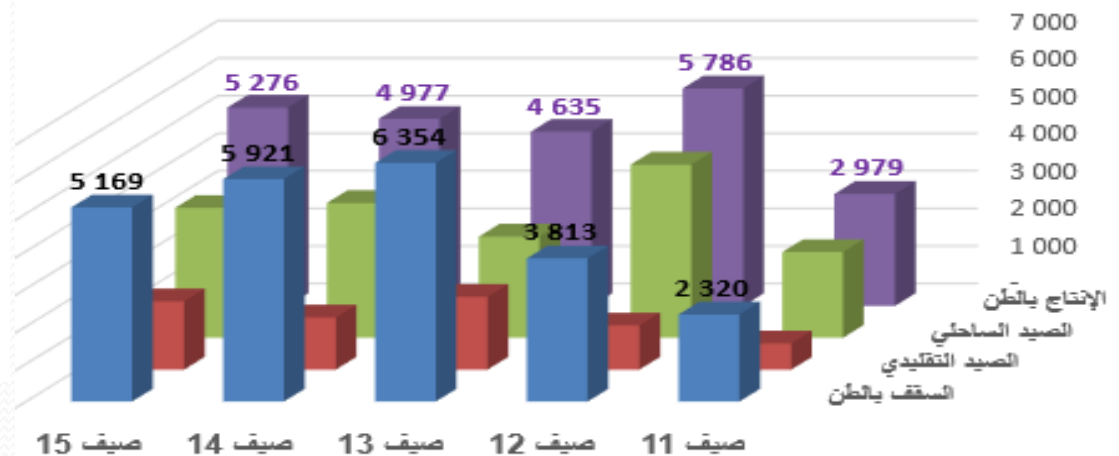
الإنتاج = 5 275 طن

التوزيع الشهري لإنتاج الأخطبوط حسب الدوائر بالطن

نسبة استهلاك عامة
102%توزيع سقف وإنتاج الأخطبوط حسب الدوائر
يونيو+يوليوز+عشت 2015

من مجموع الإنتاج يمثل الصيد التقليدي 65% (3455 طن) و الصيد الساحلي بالجر 35% (1820 طن)

تطور سقف وإنتاج الأخطبوط خلال مواسم الصيد الصيفية



14 عرف إنتاج الأخطبوط منذ صيف 2011 منحي تصاعديا موازاتا مع السقف الإجمالي المخصص، فرغم تراجع السقف ب13% خلال هذا الموسم مقارنة مع الموسم الفارط، تقدمت نسبة المفرغات ب6%

291 طن مجموع الحصة الإضافية الممنوحة مبررة بارتفاع نسبة المفرغات في بعض الدوائر، وزعت على: الحسيمة (80 طن)، العرائش (80 طن)، القنيطرة (50 طن)، البيضاء (15 طن)، آسفي (30 طن) و الصويرة (36 طن).

شكرا